



Rapport
**Développement
Durable**

➤ 2022



Sommaire

01. Économie

- p.08 > 1.1 Notre Stratégie et Gouvernance
- p.12 > 1.2 Aluminium Dunkerque
- p.18 > 1.3 Engagement de nos fournisseurs :
Stratégie et politique ACHAT

02. Environnement

- p.22 > 2.1 Nos engagements
de durabilité environnementale
- p.24 > 2.2 GES - stratégie de décarbonation
- p.28 > 2.3 Efficacité énergétique
- p.32 > 2.4 Notre performance environnementale

03. Social

- p.52 > 3.1 Préserver et développer nos
collaborateurs, Durabilité sociale
- p.58 > 3.2 Développer nos ressources humaines
- p.68 > 3.3 Nos communautés & parties prenantes



Édito

Un fleuron industriel engagé pour un monde durable



Dès sa création, en 1991, Aluminium Dunkerque a été pensée et conçue comme une entreprise pionnière dans de nombreux domaines. Sur le plan industriel bien sûr mais également en matière d'organisation du travail, d'emploi et de respect de l'environnement, à une époque où les questions sociétales n'étaient pas aussi présentes à l'esprit qu'aujourd'hui.

Cet engagement fort de la Direction, comme des collaborateurs, s'est accru au fil des décennies et constitue véritablement la marque de fabrique de notre entreprise qui fait la fierté de ses équipes.

Les enjeux sociaux et environnementaux sont devenus plus cruciaux que jamais et Aluminium Dunkerque entend bien renforcer encore ses efforts pour limiter l'impact de son activité et prendre une part active à la transformation de la société.

L'aluminium est une ressource clef dans la transition énergétique, permettant notamment d'alléger les véhicules et de favoriser le développement des énergies renouvelables. Facilement recyclable, il contribue à l'essor d'une économie circulaire, moins consommatrice en énergie et en ressources.

Pour le produire, Aluminium Dunkerque émet déjà cinq fois moins de gaz à effet de serre que la moyenne mondiale du secteur et accélère encore sa transition énergétique et environnementale. Dans le cadre de la loi européenne sur le climat et au cœur d'un territoire pionnier de la décarbonation de l'industrie au titre de France 2030, notre entreprise s'est fixée une « Trajectoire bas Carbone » ambitieuse à horizon 2050. Pour cela, nous interagissons avec l'ensemble de nos parties prenantes, au premier rang desquelles nos partenaires locaux et nos clients, toujours plus demandeurs d'un aluminium bas carbone.

En parallèle de cet enjeu majeur sur le long terme, notre entreprise reste également très engagée au quotidien dans la réduction de ses émissions et la préservation des ressources, ce qui s'est traduit par un renouvellement de l'ensemble de nos certifications.

Nous poursuivons également nos efforts en matière d'efficacité énergétique et accroissons nos investissements pour développer le recyclage et améliorer la qualité de nos produits.

L'humain est au cœur de nos préoccupations depuis plus de 30 ans et nous mettons toujours davantage l'accent sur la sécurité, la santé, la formation et le développement des compétences de nos collaborateurs. Au sein de notre écosystème, nous veillons également à soutenir et accompagner de plus en plus d'initiatives locales en faveur, notamment, de l'emploi et des jeunes.

Toutes ces avancées, que je vous invite à découvrir dans ce rapport, sont le fruit d'une belle dynamique collective. Elles reposent également sur un engagement individuel fort de chacun des acteurs travaillant pour ou avec Aluminium Dunkerque. Je les remercie tous de leur implication à nos côtés. Leur contribution est décisive pour nous permettre de poursuivre, durant les prochaines décennies, notre action au service d'un monde durable.

Guillaume de Goÿs
Président Directeur Général
d'Aluminium Dunkerque



01. Économie

- **1.1** *Notre Stratégie et Gouvernance*
- **1.2** *Aluminium Dunkerque*
- **1.3** *Engagement de nos fournisseurs : Stratégie et politique ACHAT*

1.1

Notre Stratégie et Gouvernance

LE GROUPE AIP

American Industrial Partners est une société de capital-investissement du marché intermédiaire à vocation opérationnelle qui se concentre spécifiquement sur l'achat et l'amélioration d'entreprises industrielles ayant des activités aux États-Unis, au Canada et dans d'autres marchés développés comme l'Europe. L'équipe AIP a des racines profondes dans l'économie industrielle. AIP a réalisé plus de 125 acquisitions et investit dans toutes les formes de cessions d'entreprises, de rachats, de recapitalisations et de transactions de privatisation d'entreprises avec des ventes supérieures à 500 millions de dollars.

Parmi plus de 27 sociétés du portefeuille d'AIP figurent 'Commonwealth Rolled Products' de Lewisport, Kentucky, un leader dans le domaine des produits en aluminium laminé destinés aux marchés de l'automobile et des alliages courants aux États-Unis mais aussi Aluminium Duffel depuis l'année 2022, un laminoir situé en Belgique, client d'Aluminium Dunkerque, et fournisseur des principaux constructeurs automobiles européens.

Pour plus d'informations sur AIP : www.americanindustrial.com.

Prise de contact : <https://americanindustrial.com/contact/>

CHIFFRES CLÉS AIP



+ 25 milliards
de dollars de revenus de portefeuille consolidés



70 000
employés



+ 240
centres de fabrication et de distribution dans le monde



AIP suit les progrès par rapport aux principales priorités RSE tout au long du cycle de vie de l'investissement

GOUVERNANCE ENVIRONNEMENTALE ET SOCIALE

AIP : politique RSE 'RESPONSABILITE SOCIALE et ENVIRONNEMENTALE de l'Entreprise

Philosophie RSE

American Industrial Partners s'engage à évaluer les risques et opportunités RSE importants pour les investissements que nous réalisons. AIP croit que l'intégration des considérations RSE tout au long de son processus d'investissement est aligné sur sa gestion responsable des actifs industriels.

Approche RSE

AIP cherche à intégrer la gestion réfléchie des facteurs RSE tout au long du cycle de vie de chaque investissement :

- ▶ **Sélection des transactions** : elle sélectionne les risques et opportunités RSE importants.
- ▶ **Diligence** : AIP vise à comprendre les efforts actuels d'une entreprise cible liés à la gestion des risques RSE, y compris leur niveau de sensibilisation et la maturité de processus liés au traitement, à la notification ou à l'atténuation de ces risques.
- ▶ **Gestion de portefeuille** : suite à l'investissement, le processus de reporting RSE d'AIP est mis en place, et les priorités et les actions RSE sont intégrées dans le programme opérationnel RSE de l'entreprise.

AIP suit les progrès par rapport aux principales priorités RSE tout au long du cycle de vie de l'investissement.

Recours à des spécialistes

AIP fait appel à des spécialistes tiers pour soutenir son approche de l'intégration RSE.

Gouvernance RSE

La RSE est l'un des piliers opérationnels d'AIP et les membres de sa haute direction supervisent sa politique RSE. Sa politique RSE fait l'objet d'un examen annuel et elle organise des formations liées à la RSE au moins une fois par an.

Reporting RSE

AIP rend périodiquement compte de ses initiatives RSE à ses investisseurs.

Mobilisation de l'industrie

AIP considère l'implication avec les organisations de l'industrie qui sont des leaders dans les efforts RSE comme importante pour améliorer et faire avancer le programme RSE de l'entreprise.

AIP est membre de l'Institutional Limited Partners Association (ILPA). En outre, AIP s'est engagée dans l'initiative ILPA Diversity in Action qui vise à accroître la diversité dans le secteur du capital-investissement.



**L'aluminium,
une ressource clé
pour la transition
énergétique**

Aluminium Dunkerque

HISTORIQUE

Située dans le nord de la France, Aluminium Dunkerque a été fondée en 1991 par le Groupe Pechiney. Il s'agit d'une des plus grandes usines de production d'aluminium de première fusion en Europe. Le choix du site s'explique par la proximité du port en eaux profondes et de la centrale nucléaire de Gravelines pour répondre aux besoins d'approvisionnement de l'usine en matières premières et en énergie électrique.

Aluminium Dunkerque a régulièrement investi pour optimiser sa technologie et a ainsi augmenté sa capacité de production de plus de 40% depuis son démarrage. L'entreprise entend jouer un rôle majeur dans la production européenne d'aluminium bas carbone au service de ses clients et de sa communauté. En accord avec les objectifs de la COP21, elle accélère sa transition énergétique et environnementale.

Aluminium Dunkerque est l'un des leaders mondiaux de la production d'aluminium bas carbone. Certifié conforme aux normes RSE de l'Aluminium Stewardship Initiative (ASI), l'entreprise a réussi à baisser de 17% ses émissions (scope 1,2) depuis 2013 et émet quatre fois moins de gaz à effet de serre que la moyenne mondiale du secteur. L'aluminium, une ressource clé pour la transition énergétique. Par ses propriétés physiques, l'aluminium est considéré comme une ressource clé dans la transition énergétique, permettant notamment d'alléger les véhicules, les structures de panneaux solaires et de baisser le coût de production des câbles électriques. Les volumes d'aluminium sont donc attendus en forte hausse dans les années à venir. Figurant parmi les métaux les plus facilement recyclables, l'aluminium s'insère parfaitement dans le développement d'une économie circulaire, moins consommatrice en énergie et en ressources.

Pour leur production, les véhicules électriques nécessitent plus d'aluminium que les véhicules thermiques. L'utilisation de ce métal, très léger et conducteur, est encore renforcée et devient prépondérante dans la construction du bloc moteur et des batteries.

Aluminium Dunkerque produit aujourd'hui 40 000 tonnes de lingots d'alliage pour le secteur automobile et a pour projet d'accroître cette capacité de 50%. Parmi ces 20 000 tonnes supplémentaires, un tiers sera composé d'aluminium recyclé à partir de véhicules en fin de vie.

L'entreprise vise une réduction continue de son empreinte carbone sur l'ensemble de ses activités en déployant les moyens suivants :

- ▶ *Implanter des panneaux photovoltaïques et signer des contrats d'achat d'électricité long terme directement avec les producteurs (PPA).*
- ▶ *Améliorer sa consommation énergétique et réduire ses émissions de gaz à effets de serre dans ses procédés.*
- ▶ *Développer des innovations de rupture, dont la capture de carbone et le stockage permanent, visant à diviser par deux ses émissions directes d'ici 2030.*
- ▶ *Soutenir l'augmentation du taux de pénétration des énergies renouvelables intermittentes sur le réseau en développant la flexibilité du site.*
- ▶ *Favoriser le recyclage de l'aluminium pour promouvoir l'émergence d'une économie circulaire, en augmentant la part de métaux recyclés dans la composition des produits.*
- ▶ *Réduire l'empreinte carbone de l'ensemble de sa chaîne de valeur en sélectionnant et en incitant ses fournisseurs à être plus vertueux.*

Pour plus d'informations sur Aluminium Dunkerque, visitez le site www.aluminiumdunkerque.fr

NOS VALEURS



Protéger

Nous plaçons la Sécurité, la Santé au travail et l'Environnement comme priorités.

- ▶ *Protéger nos employés et EEI*
- ▶ *Procurer des conditions de travail saines et sûres*
- ▶ *Protéger des catastrophes industrielles*
- ▶ *Réduire nos non-conformités environnementales, réduire notre empreinte carbone, recycler de la refonte externe dans notre production de plaques et de lingots*



Exceller

Nous mettons tout en œuvre pour opérer efficacement et assurer la compétitivité de notre entreprise. La satisfaction de nos clients est notre premier objectif.

- ▶ *Fabriquer le bon produit du premier coup : la qualité au cœur des opérations.*
- ▶ *Maintenir la culture qualité et l'orientation client*
- ▶ *Assurer l'excellence opérationnelle*
- ▶ *S'assurer de la rentabilité de toutes les tonnes produites*
- ▶ *Développer notre flexibilité face aux évolutions du marché de l'énergie*



Engager

Fiers et passionnés par notre métier, nous veillons au succès de tous.

- ▶ *Agir en propriétaire et développer notre esprit d'entreprendre*
- ▶ *Recruter et intégrer les nouveaux talents, développer les compétences, assurer la pérennité de notre organisation*
- ▶ *Créer des relations sociales constructives pour le futur de l'usine*

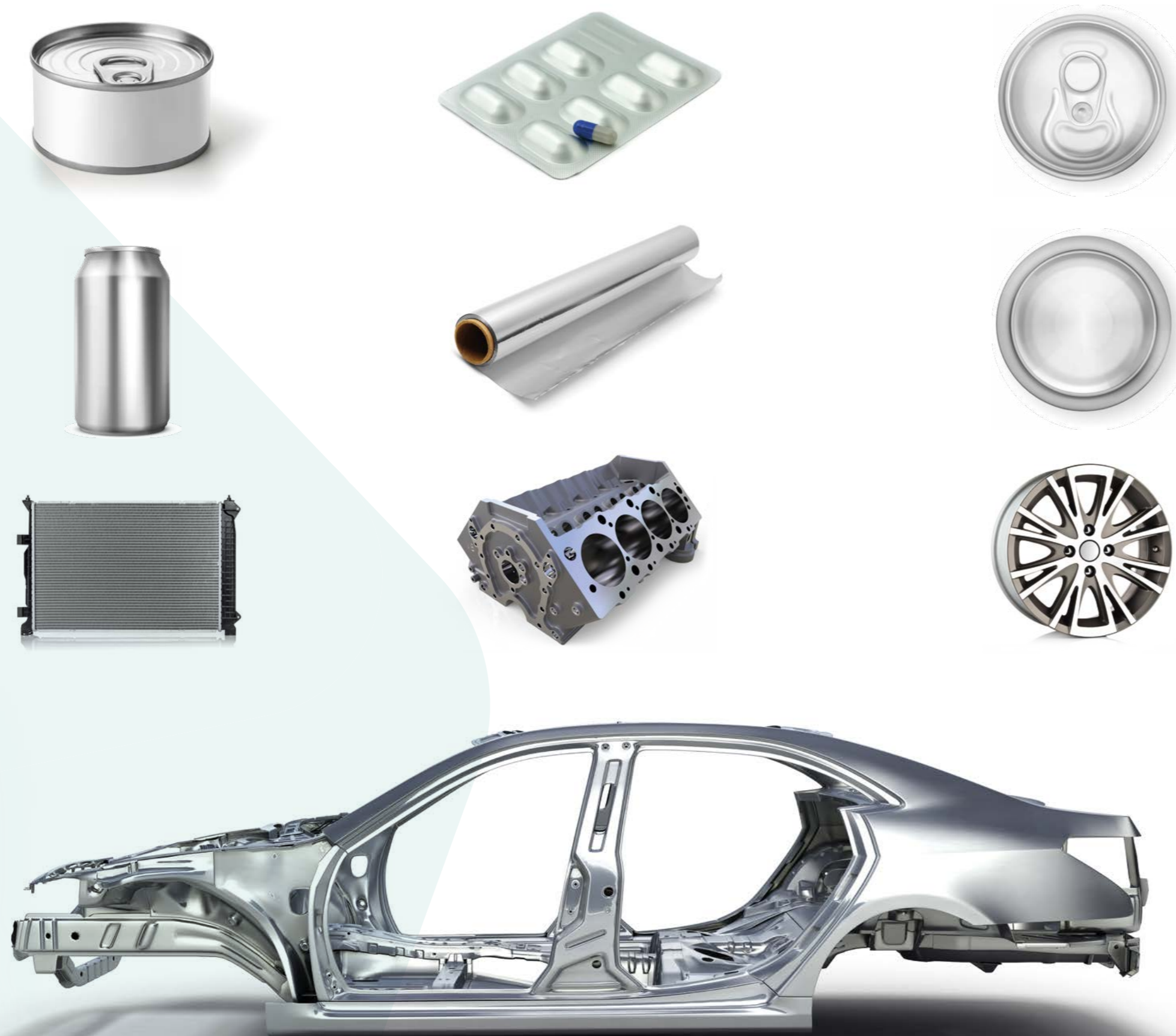


Innover

Innover pour notre futur et celui de nos clients.

- ▶ *Développer des produits innovants et des nouveaux marchés pour améliorer notre valeur ajoutée*
- ▶ *Investir dans des projets de développement et les nouvelles technologies pour l'avenir du site*
- ▶ *Développer des solutions innovantes au sein de notre site*
- ▶ *Valoriser notre faible empreinte carbone*





➤ **CERTIFICATIONS STANDARD DE PERFORMANCE ASI (Aluminium Stewardship Initiative)**

Pour promouvoir l'aluminium comme élément contribuant à la réduction de l'empreinte carbone des produits industriels, dans des champs d'application aussi vastes que l'industrie automobile ou la production de canettes boîte-boisson, Aluminium Dunkerque a rejoint l'Aluminium Stewardship Initiative (ASI) en 2019, et est certifié selon le 'Performance Standard' depuis Juin 2020.

Ce label devient incontournable sur le marché de l'aluminium. Il valorise les entreprises engagées dans une approche de développement durable et responsable sur les thématiques environnementales et sociales telles que la biodiversité, la gestion des déchets, la réduction des émissions, l'éthique et le respect des droits de l'homme.

En Novembre 2021, le site a obtenu la certification ASI Chain of Custody – (CoC). Cette certification ASI CoC assure à nos clients un approvisionnement responsable en Aluminium Primaire par le biais d'une traçabilité documentée tout le long de la chaîne de valeur.

➤ **CERTIFICATIONS ISO**

Le site a obtenu en Mai 2022 le renouvellement de la certification ISO 14001:2015 et 50001:2018 sur l'ensemble de ses activités avec 0 NC majeure.

Les nouveaux certificats sont disponibles sous le site internet : <https://www.aluminiumdunkerque.fr/certifications/>

Recyclable à l'infini, l'aluminium est le matériau indispensable pour réussir la transition énergétique.

Aluminium Dunkerque affiche une empreinte CO₂ parmi les plus faibles au monde

NOS PRODUITS - STRATÉGIE COMMERCIALE CLIENTS

Avec près de 300.000 tonnes produites annuellement, Aluminium Dunkerque est le premier producteur d'aluminium en Europe.

L'usine est un fournisseur incontournable des lamineurs européens, auxquels elle fournit par an 240.000 tonnes de plaques de laminage qui sont transformées en tôles de carrosserie pour l'automobile, en canettes de boisson ou encore en aluminium ménager pour les biens de consommation courante (emballage de nourriture pour animaux, opercules de produits pharmaceutiques, etc...).

Aluminium Dunkerque est également fournisseur de 40.000 tonnes de lingots d'alliage qui entrent dans la composition de jantes ou de culasses de véhicules.

Recyclable à l'infini, l'aluminium est le matériau indispensable pour réussir la transition énergétique : en effet, l'énergie nécessaire à son recyclage ne représente que 5% seulement de l'énergie consommée lors de la production d'aluminium primaire ! Certaines filières de recyclage sont déjà très bien établies, comme celle de la canette de boisson, et d'autres se développent rapidement, comme la filière de recyclage des véhicules en fin de vie.

CHIFFRES CLÉS



250 807
tonnes d'Aluminium
liquide produites



666
salariés à l'effectif



3 558 GWh
d'énergie électrique
consommée



676 000
tonnes de matières
premières



103 M€
d'investissements ces
trois dernières années



65
hectares de surface
sur laquelle est construite
Aluminium Dunkerque



839 M€
de chiffre d'affaires annuel

Grâce au mix énergétique faiblement carboné de la France, l'aluminium d'Aluminium Dunkerque affiche une empreinte CO₂ parmi les plus faibles au monde, ce qui le rend très attractif pour les constructeurs automobiles européens, d'autant plus que la transition vers les véhicules électriques devrait s'accompagner d'une augmentation de la part de l'aluminium dans chaque véhicule de +50 kgs en moyenne d'ici 2030*.

*Etude Ducker Research – 2022.

1.3

Engagement de nos fournisseurs : Stratégies et politique ACHAT

ALUMINIUM DUNKERQUE FAIT ÉVOLUER SES ACHATS VERS UNE CULTURE DES ACHATS RESPONSABLES.

Les fournisseurs sont une partie prenante essentielle de nos activités, nous développons et mettons en oeuvre une politique achat responsable et durable.

Nous avons à coeur, chaque jour, de faire évoluer la relation avec nos fournisseurs de manière à engager des achats plus respectueux de l'environnement, en tachant de développer des partenaires solidaires auprès de structures employant des personnes en difficulté, en prenant en considération avec la plus haute importance les aspects éthiques et en s'assurant également de promouvoir les achats

dans des zones dans lesquels il n'y a pas de conflits armés et où la rémunération du travail est juste.

80% du montant des achats d'Aluminium Dunkerque est réalisé avec des fournisseurs qui ont adhéré à notre charte d'approvisionnement responsable. Une part importante des Entreprises Extérieures Intervenantes d'Aluminium Dunkerque sont établies dans le bassin d'emploi Dunkerquois. Cela favorise l'économie locale et représente 500 000 heures au total dont 70% des heures sont réalisées avec 15 premières Entreprises (Top 15).

Nos Engagements



- ▶ Sélectionner des fournisseurs en conformité avec nos exigences santé, sécurité, qualité, environnement et énergie. Accompagner leur développement et évaluer leurs performances.
- ▶ Promouvoir et partager les bonnes pratiques.



- ▶ Soutenir le développement de fournisseurs locaux et compétitifs pour une stratégie durable.
- ▶ Travailler en collaboration de manière à engager des relations pérennes.



- ▶ Être à l'écoute des propositions des produits et services innovants et en assurer une promotion au sein des services concernés.
- ▶ Être attentif aux idées d'améliorations de nos fournisseurs et y apporter une réponse.



- ▶ Proscrire toute forme de corruption et de conflits d'intérêts.
- ▶ Privilégier des solutions à l'amiable pour la résolution des litiges.

Nos Exigences

- ▶ Avoir des fournisseurs engagés dans une culture de prévention des risques santé et sécurité.
- ▶ Respecter les règles, remonter les événements et incidents.

- ▶ Délivrer des produits et services compétitifs, conformes aux exigences qualité du cahier des charges.
- ▶ Respecter les obligations et prescriptions environnementales et s'engager dans une démarche de valorisation des déchets, de réduction des gaz à effets de serre et d'économie d'énergie.

- ▶ Être force de proposition pour l'amélioration en continu de la performance.
- ▶ Analyser, informer et gérer les risques lors des changements. Répondre aux demandes d'analyses et de plans d'actions pour toute non-conformité.

- ▶ Respecter les législations et réglementations en matière de droit du travail.
- ▶ Partager nos valeurs d'honnêteté, d'ouverture, d'autonomie, de responsabilité et de respect.

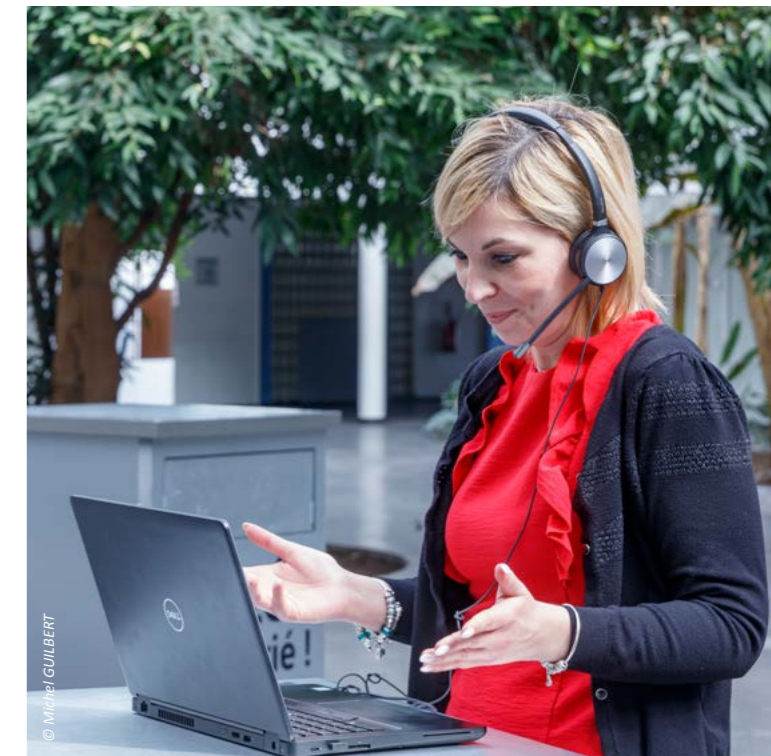
RECONNAISSANCE ANNUELLE DES ENTREPRISES EXTÉRIEURES INTERVENANTES (EEI) :

Aluminium Dunkerque a à cœur de reconnaître les prestataires avec lesquels elle travaille et organise une rencontre annuelle pour mettre à l'honneur les meilleures performances Sécurité, Qualité et Innovation de ses EEI.

Cette cérémonie s'est tenue en 2023 et a permis de mettre à l'honneur 8 fournisseurs. L'équipe Achats est engagée dans un programme d'évaluation des fournisseurs en matière d'éthique et de responsabilité sociale et environnementale.

RÉALISATIONS 2022

- ▶ Refonte de notre Charte d'approvisionnement responsable en y intégrant des engagements sur les droits de l'Homme et les zones de conflits ou à haut risque (cf : annexe p 75).
- ▶ Réduction de l'empreinte Co₂ des transports vers nos clients en testant la solution de transport par barge.
- ▶ Recueil des questionnaires RSE (Responsabilité Environnementale et Sociétale) des fournisseurs.
- ▶ Maintien de la relation commerciale avec nos principaux fournisseurs avec un accompagnement lié au contexte d'inflation.
- ▶ Rédaction et communication d'un manuel qualité fournisseur et de notre code de conduite.



ENJEUX 2023

- ▶ Poursuivre et compléter les démarches de diligence raisonnable auprès des fournisseurs.
- ▶ Recueillir de la part de nos fournisseurs Matières Premières leur empreinte Co₂ de manière à intégrer cette dimension dans la sélection des offres.
- ▶ Mesurer et identifier des leviers de réduction de l'empreinte Co₂ des transports de Matières premières.
- ▶ Poursuivre l'attention portée à l'empreinte Co₂ des transports vers nos clients tâchant de remplacer tant que possible le transport route par des solutions rail, fluviales ou multimodales.





02. Environnement

- **2.1** *Nos engagements de durabilité environnementale*
- **2.2** *GES - stratégie de décarbonation*
- **2.3** *Efficacité énergétique*
- **2.4** *Notre performance Environnementale*



2.1

Nos engagements de durabilité environnementale

Entreprise industrielle fortement ancrée dans son territoire, les enjeux énergétiques et environnementaux ont toujours fait l'objet d'une attention particulière chez Aluminium Dunkerque.

L'accélération du rythme des évolutions tant climatiques qu'économiques nous poussent aujourd'hui à repenser notre manière de penser et d'agir au quotidien comme dans la stratégie d'entreprise. Pour mieux refléter les engagements et actions du site, la nouvelle gouvernance intègre désormais un nouveau responsable au sein de son comité exécutif en charge des enjeux énergétiques et climatiques. Des travaux sont également menés pour renforcer ce positionnement tant en interne qu'en externe, la zone portuaire du Dunkerquois est un formidable laboratoire de décarbonation et de compétitivité économique régionale dans lequel Aluminium Dunkerque, en tant que membre fondateur du collectif de décarbonation est une partie prenante engagée.

STRATÉGIE DURABILITÉ SITE À HORIZON 2023-2035

OBJECTIFS ET ACTIONS PRINCIPALES :

CIBLES :



CO₂

Stratégie de décarbonation:

- ▶ Capture
- ▶ Technologie de rupture (anodes inertes)
- ▶ Maitrise opérationnelle (carbone net – EA – conso gaz naturel)
- ▶ Efficacité énergétique

2023
1.79 kg CO₂ eq/t Al (scope 1)

2030
baisse de 30% de nos émissions CO₂ (scope 1+2+3)*

2050
baisse de 70% de nos émissions CO₂ eq (scope 1+2+3)*

* Année de référence 2019



Eau

Monitoring :

- ▶ Mesurer et piloter nos postes de consommation eau (potable + industrielle)

Chasse aux fuites/gaspillage :

- ▶ Audit régulier des réseaux et réactions en cas de dérives des consommations

Recyclage de nos eaux :

- ▶ Identification et mise en place de projets de recyclage

Nouvelle technologie :

- ▶ TAR adiabatique

Actions de réduction à la source :

- ▶ Maitriser les besoins en refroidissement de nos procédés

2023
baisse de 2%*

2025
baisse de 15%**

2030-35
baisse de 30%**

* Versus 2022 ** Baseline 2019



Déchets

Excellence Opérationnelle :

- ▶ Réduction à la source

Sourcing, filières VALO :

- ▶ Identification de nouvelles filières de VALORISATION de déchets actuellement éliminé en CET (Centre Enfouissement Technique)
- ▶ Recyclage interne

Qualification de nos déchets :

- ▶ Audit régulier des réseaux et réactions en cas de dérives des consommations

Veille technologique :

- ▶ Nouveau procédé de valorisation brasques réfractaires/carbonées

2023
60 % de nos déchets valorisés

2030-35
80 % de nos déchets valorisés

2050
0 % déchets non valorisés



Biodiversité

Inventaire :

- ▶ Inventaire faunistique
- ▶ Inventaire floristique

Analyse des enjeux :

- ▶ Enjeux floristiques
- ▶ Enjeux phytoécologique
- ▶ Enjeux faunistiques

Cartographie :

- ▶ Établissement d'une cartographie SIG (outil informatique permettant de présenter des données de suivi-évaluation d'une grande précision)

Analyses des services Écosystémiques :

- ▶ Rédaction d'une stratégie et actions

2023
Inventaire réalisé

2024
Stratégie de compensation et de services écosystémiques en place

2030
100% des actions finalisées



Parties intéressées

Poussières Fonderie :

- ▶ Fiabilisation captation porte four de FO
- ▶ Analyse approfondie
- ▶ Rôle des Métaux d'addition
- ▶ Mesure en continu

Nickel EAU :

- ▶ Réduction à la source
- ▶ Fiabilisation nettoyage route et réseau de collecte eau pluviale

Conformité réglementaire :

- ▶ Nouvelle orga, animation au sein des secteurs

Plaintes riverains :

- ▶ Etude BRUIT

2023
1 NC récurrente

2030
0 NC récurrente



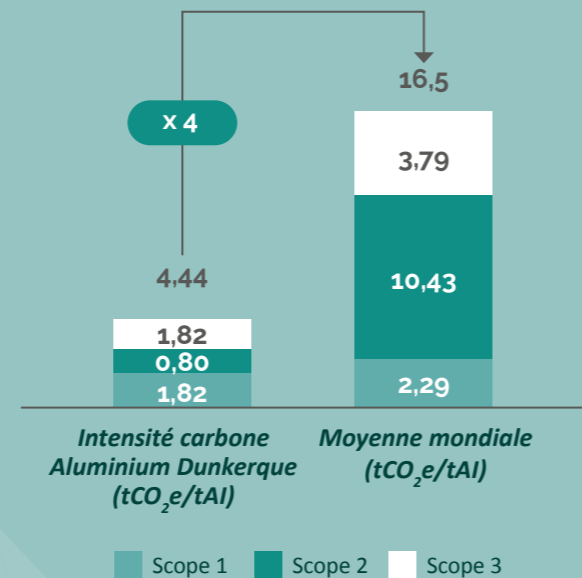
2.2

GES - Stratégie de Décarbonation

► HISTORIQUEMENT ENGAGÉS SUR LA VOIE DE LA DÉCARBONATION

Aluminium Dunkerque est l'un des leaders mondiaux de la production d'aluminium bas carbone, certifié conforme aux normes RSE de l'Aluminium Stewardship Initiative (ASI).

- Nous avons déjà baissé de **17% nos émissions** (scope 1,2) depuis 2013.
- Nous avons une intensité carbone **4 fois moindre** que la moyenne mondiale.



Source: EPD réalisée par le cabinet RDC Environnement + revue critique menée par Bureau Véritas données 2020/2021 et IAI International Aluminium Institute

2025 AMÉLIORER

- **100% mobilisés** grâce à l'appropriation des enjeux, des objectifs pour tous, des «quick wins», et une mobilisation croissante des ressources.
- **-5% d'ici 2025** grâce à l'excellence opérationnelle, l'efficacité énergétique, la réduction du scope 3 et le recyclage.

2030 ACCÉLÉRER

- **-30% scope 1,2,3** principalement grâce à la technologie de capture du carbone (CCUS) et aux nouveaux modèles économiques (recyclage et flexibilité).

2050 ACCOMPLIR

- **-70% scope 1,2,3** Augmentation de la production grâce à la technologie de rupture de l'anode inerte pour contribuer à une société résiliente et souveraine.

Cibles établies en cohérence avec la méthodologie SBTi B2DS (Science Based Target initiative Below 2 degrees)



► LES BESOINS PRINCIPAUX IDENTIFIÉS POUR CE PLAN



1/ Sécuriser l'approvisionnement électrique bas carbone du site
► **4 TWh/an**



2/ Développer la technologie de capture du carbone adaptée à l'aluminium primaire



3/ Accéder à la technologie anodes inertes et sécuriser l'approvisionnement électrique additionnel



4/ Réduire et substituer ► **250 GWh de gaz fossile** utilisé pour la chaleur industrielle



5/ S'intégrer dans une filière européenne de recyclage des déchets



► LES LEVIERS POUR ATTEINDRE NOS OBJECTIFS.

Aluminium Dunkerque vise une réduction continue de son empreinte carbone sur l'ensemble de ses activités en déployant les moyens suivants :

- Sécuriser notre approvisionnement en énergies renouvelables ou bas carbone,
- Accroître la performance opérationnelle de façon à améliorer la consommation énergétique du site et réduire ses émissions de gaz à effets de serre dans ses procédés,
- Développer des innovations de rupture, dont la capture de carbone des émissions et le stockage permanent,
- Soutenir l'augmentation du taux de pénétration des énergies renouvelables intermittentes sur le réseau en développant la capacité d'équilibrage de fréquence et d'effacement de consommation du site,
- Favoriser le recyclage de l'aluminium pour promouvoir d'une économie circulaire, en augmentant la part de métaux recyclés dans la composition des produits,
- Faire réaliser un audit annuel sur le respect de la trajectoire bas carbone par un OTI (Organisme Tiers Indépendant),
- Réduire l'empreinte carbone de notre chaîne de valeur en promouvant les fournisseurs à faible empreinte, certifiés ASI, ainsi que les transports bas-carbone,
- Prendre appui sur les projets industriels engagés dans le Dunkerquois (Chaleur, H₂, CO₂) pour accélérer notre transition.

► ALUMINIUM DUNKERQUE LANCE UNE ACTIVITÉ DE RECYCLAGE.

Pour soutenir ses clients, en particulier du secteur automobile, dans leur démarche de décarbonation, et favoriser l'économie circulaire, Aluminium Dunkerque investit dans la construction d'un nouveau four de fusion. Cet équipement innovant, permettra de recycler chaque année 7000 tonnes d'aluminium et de produire 20kt de métal supplémentaire dont l'impact environnemental (émissions de CO₂ et consommation d'énergie) sera significativement réduit.

Ces 20kt de lingots supplémentaires produits représentent 19% des importations françaises de lingots d'aluminium primaire et 8% des importations européennes.



12 M€ d'investissement



-10% d'émission de CO₂ en moyenne pour la production de lingots



Démarrage fin 2024



96 GWhs de consommation électrique évités par an

► LA DÉCARBONATION UN ENJEU MAJEUR

La décarbonation est une problématique majeure pour assurer un avenir durable aux générations à venir. Le développement de capacités industrielles et de modes de productions en phase avec cet enjeu est primordial. Notre métier est au coeur de cet objectif, en effet l'aluminium est une ressource clé pour la transition énergétique.

- Forte recyclabilité
- Indispensable pour la transition énergétique (structure panneaux PV, batteries, moteurs électriques)
- Allègement des produits (véhicules, réduction du poids des produits et de l'énergie pour les transporter...)

La production d'aluminium va donc croître dans les prochaines années car elle s'insère parfaitement dans le développement d'une économie circulaire et bas carbone.

► LES PÉRIMÈTRES D'ÉMISSIONS

Ils sont regroupés sous 3 scopes que nous avons intégrés dans l'élaboration de notre plan de décarbonation.

- **SCOPE 1**
ce sont les émissions directes liées à l'activité industrielle de l'entreprise (ex : gaz de procédés industriels, combustion d'énergies fossiles pour alimenter nos fours, etc...)
- **SCOPE 2**
ce sont les émissions indirectes associées à la production d'énergie acheminée sur notre site de production.
- **SCOPE 3**
autres émissions indirectes, liées à la chaîne de valeur complète de l'entreprise (ex : contenu en carbone des matières premières, transport des matières premières vers le site et des produits vers les clients, ...).

Fort de ces constats, Aluminium Dunkerque accélère sa transition énergétique et environnementale en se donnant une feuille de route jusqu'en 2050 nommée :

Low Carbon Aluminium
LOW CAL
Local Aluminium

Notre stratégie complète au lien ci-dessous :
www.aluminiumdunkerque.fr/decarbonation/



Pour cela, l'entreprise s'appuie sur la démarche de la Science Based Target initiative (SBTi) et s'implique avec l'ensemble de ses partenaires vers une baisse globale de l'empreinte carbone de son activité.





02.

Environnement – Énergie



2.3

Efficacité énergétique

➤ ALUMINIUM DUNKERQUE, UN ÉLECTRO-INTENSIF RESPONSABLE

L'énergie est une composante majeure de la compétitivité d'une aluminerie, elle représente généralement 25 à 35% des coûts de production. L'efficacité énergétique de nos procédés s'inscrit donc depuis toujours dans nos modèles de fonctionnement. L'électricité est la première source d'énergie utilisée sur le site, représentant en moyenne 97 % de la facture énergétique.

Le procédé d'électrolyse de l'alumine, au cœur de l'usine, requiert d'importante quantité d'électricité pour produire de l'aluminium. Aluminium Dunkerque consomme près de 4TWh d'électricité par an, ce qui fait du site le plus gros consommateur industriel d'électricité en France, soit la consommation de la ville de Marseille.

Aluminium Dunkerque fait partie des sites les plus performants au monde en matière d'efficacité énergétique soit le plus bas kWh consommé à la tonne d'aluminium produite.

Aluminium Dunkerque fait partie des sites les plus performants au monde



Viser l'excellence, à la fois pour servir nos ambitions environnementales mais aussi économiques.

La consommation en 2022 s'est améliorée mais la crise énergétique traversée a fait que nous n'avons pas pu atteindre notre cible de performance fixée à 13.15 kWh /t Al. Nous avons consommé 13,213 kWh/t Al produit. Ce qui représente exactement **3,59 TWh annuel de consommation d'électricité sur l'année 2022.**

L'augmentation des prix de l'électricité nous a amené à stopper 74 cuves d'électrolyse sur les 264 de la série soit 28 % de nos cuves, et à réduire l'ampérage. Le redémarrage de la production

à pleine capacité a débuté en janvier 2023 et s'est terminé en mai 2023. Nos efforts en matière d'efficacité énergétique portent également sur nos usages et notre consommation de gaz naturel.

Nous avons consommé en 2022 : 230 GWh

La crise énergétique que subit l'Europe à l'heure actuelle est un réel frein au développement de l'activité qui est de plus en plus concentrée en Chine. Ceci nous oblige à toujours viser l'excellence à la fois pour servir nos ambitions environnementales mais aussi économiques.



- **Projet de régulation des tours aéroréfrigérantes en Fonderie**
Gain récurrent annuel de 200 MWh
C'est aussi 7,5 Tonnes de CO₂ économisées/an

Ce projet consiste à améliorer le rendement énergétique des équipements de refroidissement des eaux de la fonderie. Les 3 moteurs existants des tours aéroréfrigérantes ont été remplacés par des moteurs de nouvelle génération. Des variateurs ont aussi été ajoutés aux installations afin d'optimiser la vitesse de fonctionnement des tours en fonction de la température de l'eau.

- **Modulation des Centres de Traitement des Gaz durant les interpostes en Electrolyse**
Gain récurrent annuel de 300 MWh
C'est aussi 12 Tonnes de CO₂ économisées/an

Dans le but d'optimiser les consommations énergétiques des Centres de Traitement des Gaz (CTG), l'équipe Captation effectue lors de chaque interposte, une baisse des débits des filtres. Cette manipulation s'effectue lorsque les rejets lanterneaux sont aux plus bas dès lors que les travaux en série sont terminés. Un suivi technique spécifique a été développé par le service informatique dans le but de pouvoir analyser les performances opérationnelles des CTG.



► UN GROUPE ENERGIE DÉDIÉE À L'EFFICACITÉ ÉNERGÉTIQUE

NOS PROJETS MAJEURS EN 2022:

- **Projet remplacement éclairage**
Gain récurrent de 4400 MWh annuel,
C'est aussi 7,5 Tonnes de CO₂ économisées/an
soit la consommation annuelle d'électricité de 1000 foyers

Ce projet a consisté à améliorer l'ensemble du parc d'éclairage du site en remplaçant plus de 2 200 luminaires d'anciennes générations par un éclairage LED. Les planificateurs des secteurs en collaboration avec les équipes de la société Actemium ont débuté la campagne de remplacement des anciens éclairages depuis 1 mois. Ce projet s'est achevé à la mi 2023.

- **Réduction du contact tige cadre en Electrolyse**
Gain récurrent annuel de 900 MWh pour l'ensemble de la série C'est aussi 12 Tonnes de CO₂ économisées/an.

Une bonne conduction de courant entre l'ensemble anodique et la superstructure de la cuve est primordiale pour minimiser les pertes électriques. Des opérations régulières sont réalisées sur chaque cuve afin de maintenir un état d'équilibre électrique.

La chute de tension entre la tige et le cadre de la cuve reste un indicateur de performance important. La valeur moyenne série est d'environ 30mV, l'objectif est de tendre vers les 20mV. Plusieurs essais sont à l'étude actuellement afin de réduire ces valeurs : nettoyage des tiges par laser, optimisation du broissage des tiges, fiabilisation de certains équipements, entretiens du parc de tiges (soit 6 500 tiges), essai d'entretien des cadres des superstructures, optimisation des opérations de relevage cadre.

- **Consommation gaz naturel au secteur Carbone**
Gain récurrent annuel de 360 MWh
C'est aussi 66 tonnes de CO₂ économisées/an

Optimisation des consommations de gaz à l'Atelier de Scellement des anodes au niveau du séchage rondins en ajustant le ratio air/gaz

- **Arrêt automatique de la centrale K180 au secteur Carbone**
Gain récurrent annuel de 127 MWh/an
C'est aussi 7,5 Tonnes de CO₂ économisées/an

Lors des arrêts de l'AAP, les moteurs de la centrale hydraulique K180 ne cessaient de fonctionner. Des modifications de programmes automates incluant des conditions d'arrêt spécifiques d'installations ont été nécessaires afin de réaliser ce projet.



► PROJETS 2023

Projet électricité

- La récupération d'énergie des TAR (tour aéroréfrigérantes) des compresseurs afin de chauffer les bâtiments tertiaires et eau chaude sanitaire (gains annuels attendus : 2900 MWh)
- Projet de mise en place de panneaux ombrière au sol EPV (gains annuels attendus : 3200 MWh)
- Projet de remplacement des moteurs électrique et volutes du système d'aspiration des gaz du FAC (gains annuels attendus : 590 MWh)

**Un total de 6690 MWh
soit une baisse de
348 tonnes de CO₂**

Projet gaz naturel

- Projet de remplacement des brûleurs des fours de FO (gains annuels attendus : 3500 MWh)
- Projet de récupération énergétique du FAC pour substitution chaudière fluide thermique (gains annuels attendus : 11200 MWh)
- Projet électrification des équipements de préchauffage des poches scellement anodes (gains annuels attendus : 2000 MWh)

**Un total de 16700 MWh
soit une baisse de
3000 tonnes de CO₂**



2.4

Notre performance environnementale

➤ NOS CIBLES :

2023
1 NC réglementaire
récurrente

2030
0 NC réglementaire
récurrente



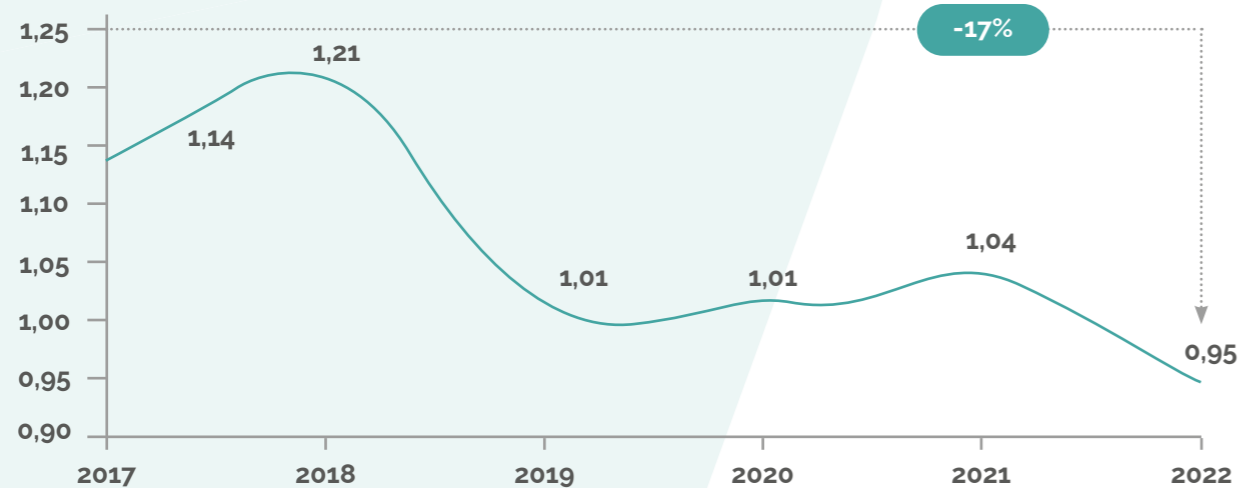
Nous notons une baisse de la quasi-totalité de nos émissions atmosphériques en flux annuel sur l'année 2022. Cette réduction s'explique par la baisse de la production de 12 % en 2022 (250 807 tonnes de produits finis) versus 2021 lié à l'arrêt de 74 cuves pendant 5 mois.

L'année 2022 a été marquée par le lancement de notre captation de poussières aux portes des fours de fonderie. Cette dernière est en cours de fiabilisation sur l'année 2023 pour une mise en service opérationnelle sur le dernier trimestre 2023.

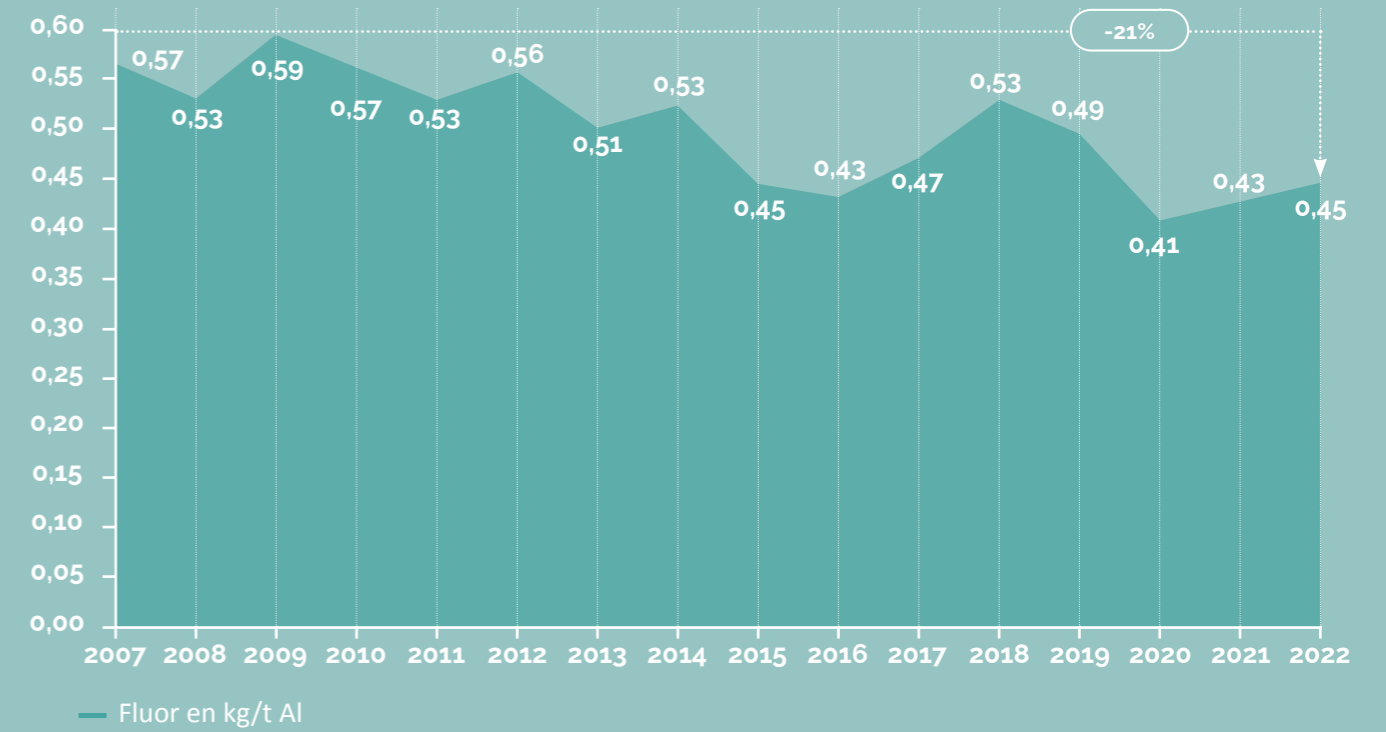
Cette nouvelle installation de traitement de nos rejets va permettre une diminution de 5t de nos émissions fugitives en toiture de bâtiment. Cette captation devrait pouvoir contribuer à lisser les pics d'émissions canalisées en cheminées lors des élaborations menées sur nos fours (ceci reste à démontrer des tests seront menés durant l'année 2023).

Pour les raisons évoquées ci-dessus de baisse de production sur l'année 2022 nos rejets atmosphériques sont exprimés en spécifique c'est-à-dire ramenés à la tonne d'aluminium produite.

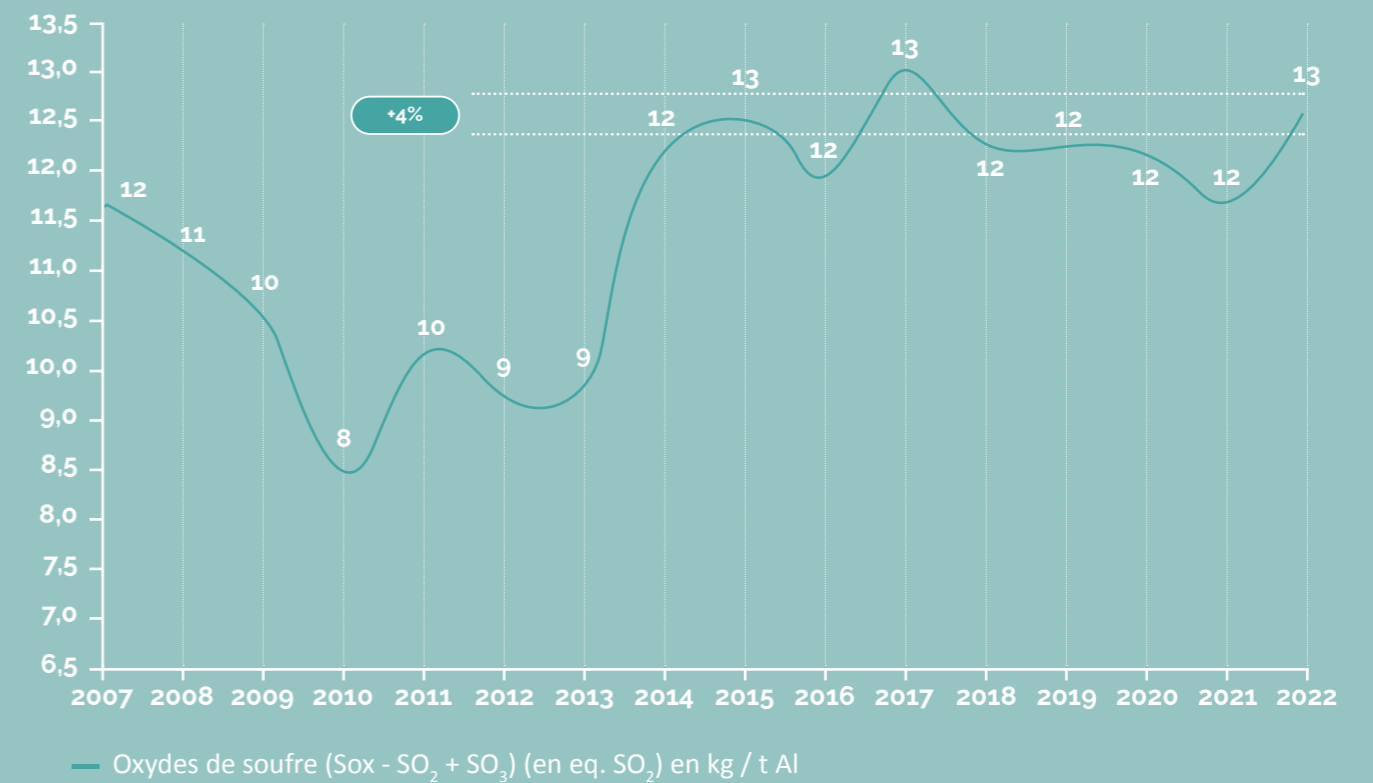
➤ ÉMISSIONS POUSSIÈRES TOTALES EN KG / TONNE D'ALUMINIUM PRODUIT



➤ FLUOR TOTAL SITE EN KG / TONNE D'ALUMINIUM PRODUIT



➤ SO₂ – ÉMISSIONS EN KG / TONNE D'ALUMINIUM PRODUIT





➤ POUSSIÈRES TOTALES

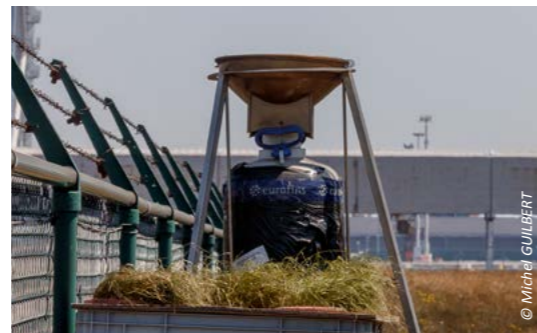
Baisse de 17% de nos rejets poussières depuis 2017. Nous maintenons un bon niveau de maîtrise de nos rejets poussières en 2022 soit 0,95 kg/t Al primaire produit dans nos cuves d'électrolyse. Cela représente 237 tonnes émises par an en 2022.

➤ FLUOR TOTAL

Baisse de près de 21% de nos rejets de fluor par tonne d'aluminium produite de fluor depuis l'année 2007. L'action qui nous a permis cette réduction porte sur le taux d'ouverture de nos cuves d'électrolyse lorsque nous les opérons. Chaque cuve est équipée de 20 capots chacun manœuvrables à la main. La consigne est de ne pas ouvrir plus de 3 capots simultanément lors d'une opération d'entretien.

➤ SO₂

En 2022, nous avons augmenté légèrement nos émissions de SO₂. Notre stratégie volontariste d'achat de matières premières à bas taux de soufre demeure efficace. Notre limite réglementaire se situe à 15 kg/tonne d'Aluminium produite.



L'année 2022 a été marquée par la mise en place d'un nouveau plan de surveillance environnemental de nos activités à l'extérieur du site. Ce plan a été élaboré sur la base d'une étude menée par la société KALI'AIR.

Les raisons qui ont motivé cette mise à jour sont :

- ▶ La mise à jour des méthodes de mesures
- ▶ L'intégration de nouveaux paramètres (SO₂ et PM10)
- ▶ Une surveillance réaxée autour des ERP* (crèches, établissements scolaires, maison de retraite)

*Etablissement Recevant du Public



➤ NOS ACTIONS

Nous poursuivons notre excellence opérationnelle, les résultats ramenés à la tonne d'aluminium produite le démontrent. Nous disposons des meilleures techniques disponibles en matière de traitement de nos rejets atmosphériques selon les BAT «Best Available Technologies» mentionnées dans le BREF des métaux non ferreux.

La technologie de capture du fluor sur l'alumine possède un rendement > à 99%.

- ▶ Nous poursuivons la maîtrise de nos rejets de poussières totales par une augmentation de la fréquence de changement des filtres de nos centres de traitement des fumées.

- ▶ Parallèlement nous menons des actions d'amélioration de nos équipements de suivi et de mesures de nos rejets (renouvellement de nos équipements de surveillance et de mesures notamment la mise en service de nouvelles sondes permettant la mesure en continu du SO₂).
- ▶ Nos actions portent également sur nos méthodes opératoires au sein de nos ateliers de production afin de maîtriser nos rejets diffus.

Sur les années à venir :

- ▶ L'enjeu est de maintenir la performance actuelle tout en augmentant notre niveau de production.



➤ NOS CIBLES DE PERFORMANCE EAU :

2023
baisse de 2%*

2025
baisse de 15%**

2030-35
baisse de 30%**

* Versus 2022 **Baseline 2019

La ressource en eau est un enjeu majeur du 21^e siècle.

➤ NOTRE RESSOURCE EN EAU ET SON UTILISATION

La ressource en eau est un enjeu majeur du 21^e siècle. La ressource en eau du dunkerquois est limitée malgré les idées reçues, le changement climatique impacte déjà notre territoire.

Il n'existe pas de nappe phréatique à proximité, l'eau potable consommée sur notre site provient d'une nappe phréatique située dans l'Audomarois, c'est-à-dire à plus de 40 km. Le site Aluminium Dunkerque s'inscrit pleinement dans la stratégie communautaire de préservation de la ressource en eau du Dunkerquois qui fait figure d'exemple à ce titre.



02. Environnement – Eau

NOTRE RESSOURCE EN EAU ET SON UTILISATION

Consommations 2022 :



NOTRE CONSOMMATION D'EAU

Consommation d'eau du site :

Nos consommations d'eau sont conformes à notre arrêté préfectoral d'autorisation d'exploiter.

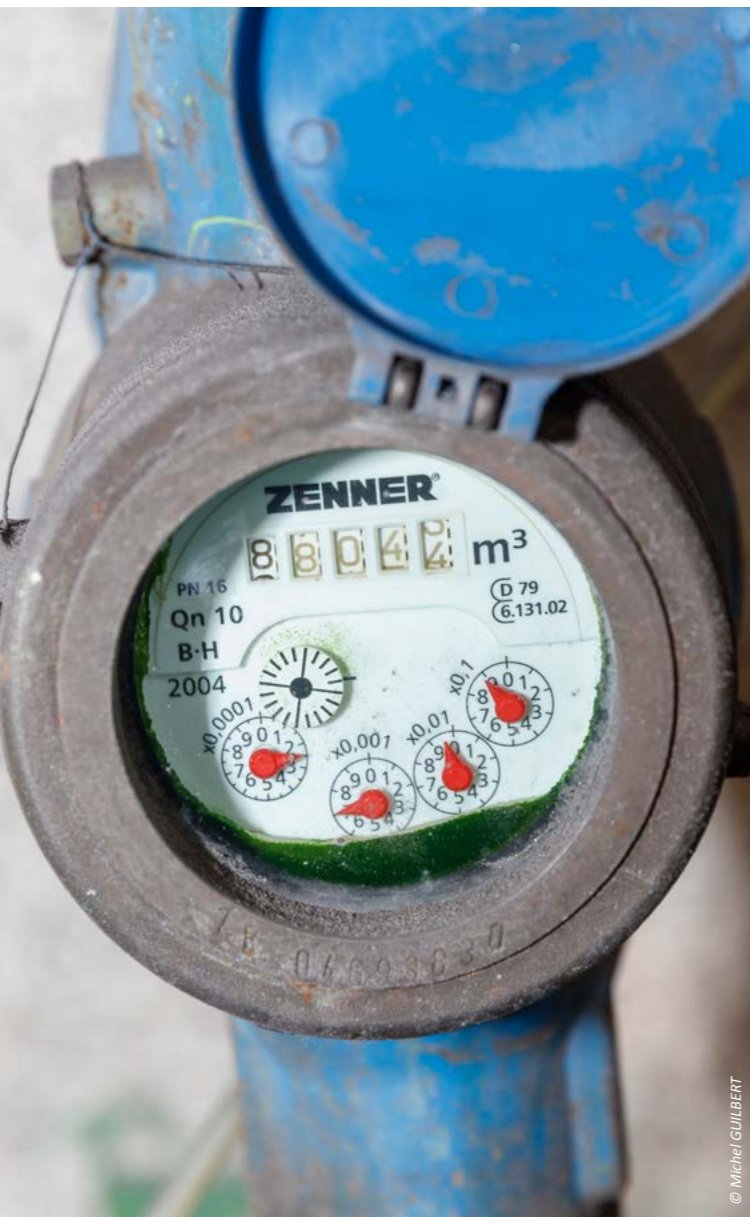
NOS DIFFÉRENTS USAGES DE L'EAU

Eau industrielle :

- ▶ Eau de refroidissement des procédés de fabrication des anodes au secteur Carbone.
- ▶ Eau de refroidissement servant à la mise en forme de plaques de laminage ou de lingots de moulage au secteur fonderie.

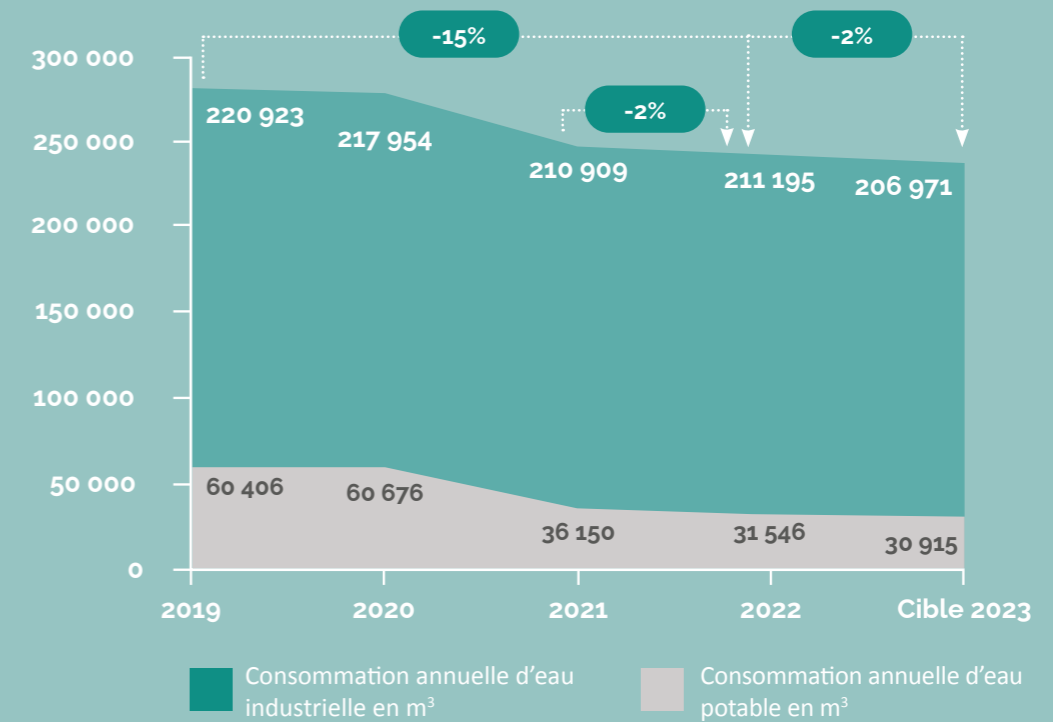
Eau potable :

- ▶ Alimentation du réseau d'eau sanitaire.
- ▶ Fontaines eau mises à disposition du personnel, douches vestiaires, toilettes.
- ▶ Douches de sécurité.
- ▶ Restaurant d'entreprise.
- ▶ Arrosage automatique des plantes d'ornement.
- ▶ Zone de lavage engins et lingotières fonderie.
- ▶ Refroidissement scie atelier réfractaire fonderie.
- ▶ Eau incendie.
- ▶ Eau de secours refroidissement des TAR des compresseurs air usine et four junker au secteur carbone.



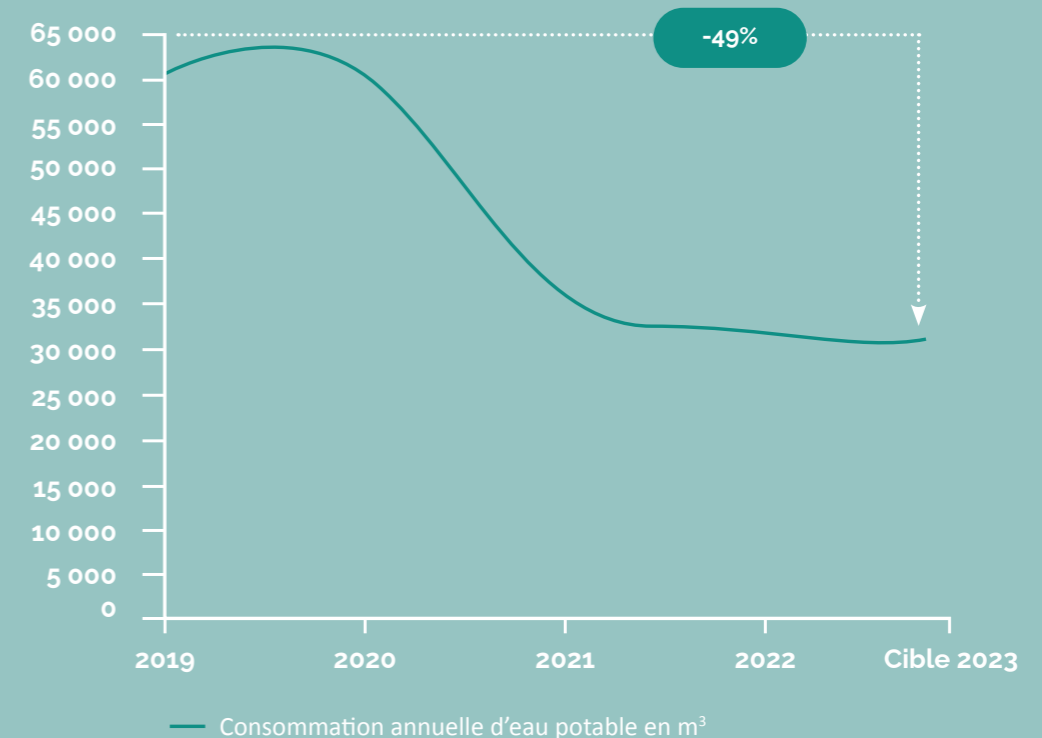
© Michel GUILBERT

Consommation EAU site en m³/an



Grâce aux actions menées ces 2 dernières années, la consommation d'eau a été réduite au globale de 15% en 2022 (par rapport à l'année de référence 2019), soit au delà de la cible fixée.

Consommation EAU potable en m³ par an



Nous visons à fin 2023 de réduire de moitié notre consommation d'eau potable.

En 2022 les actions suivantes ont été réalisées :

- ▶ Récupération des eaux de purges de la TAR24 avec une cible de gain récurrent annuel des 1 500 m³. (CAPEX 15k€)
- ▶ Début de la phase d'implantation de nouveaux compteurs, qui seront au nombre de 15.

Nos actions 2023 afin de garantir l'atteinte de notre cible :

- ▶ Détermination de cible et suivi de KPI pour chaque utilisateur principal d'eau.
- ▶ Poursuite de la réduction du rapport de concentration concernant nos tours aéroréfrigérantes avec une cible de gain à 8 700 m³.
- ▶ Recyclage des eaux de lavages issues du circuit fonderie avec une cible de gains annuels récurrents de 15 000 m³. (CAPEX de 100/ 138k€)
- ▶ Mise en place d'une supervision et finalisation du déploiement de nouveaux compteurs afin maintenir les gains dans le temps et éventuellement identifier de nouvelles pistes d'amélioration.
- ▶ Finalisation de la phase étude pour la mise en place en 2024 d'une tour de refroidissement à technologie adiabatique au secteur maintenance.

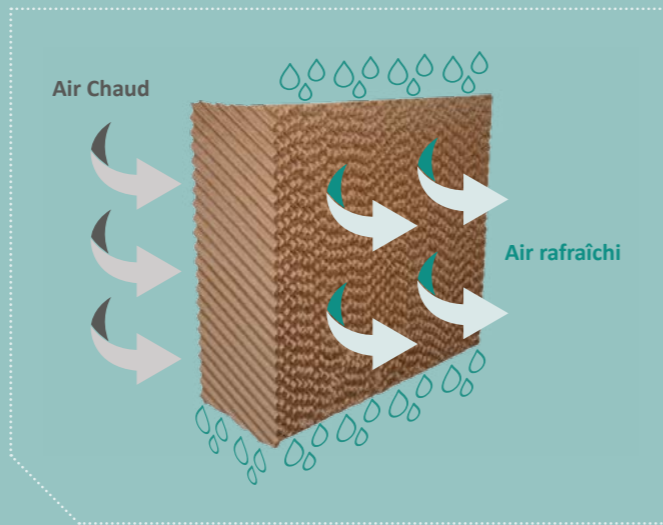
Pourquoi ce changement de technologie ?

Une tour de refroidissement adiabatique permet d'économiser plus de 90% d'eau par rapport à une tour de refroidissement traditionnelle

Les refroidisseurs adiabatiques consomment moins d'eau par rapport aux systèmes de refroidissement conventionnels en raison de leur principe de fonctionnement.

Comment fonctionne un refroidisseur adiabatique ?

Les refroidisseurs adiabatiques utilisent l'évaporation de l'eau pour abaisser la température de l'air. L'eau est pulvérisée dans l'air chaud et lorsqu'elle s'évapore, elle absorbe la chaleur de l'air, le refroidissant ainsi. L'air refroidi est ensuite distribué dans l'espace à refroidir à l'aide d'un ventilateur.



© Michel GUILBERT

NOS REJETS EAU

Nos principaux rejets dans l'eau année 2022

Arrêté Préfectoral	Article	Titre	Libellé	Résultat annuel 2022
29/07/2020	45	Bilan quantitatif des émissions dans l'eau	Demande Chimique en Oxygène (DCO)	2387,30 kg/an
			Matières en suspensions (MES)	1382,83 kg/an
			Fluorures (F total)	1701,93 kg/an
			Demande Biologique en Oxygène (DBO5)	526,23 kg/an
			Hydrocarbures (C total)	5,14 kg/an
			Fer et ses composés (Fe)	222,27 kg/an
			Composés organohalogénés (AOX)	4,36 kg/an
			Zinc et ses composés (Zn)	23,74 kg/an
			Manganèse et ses composés (Mn)	31,45 kg/an
			Plomb et ses composés (Pb)	0,95 kg/an
			Cuivre et ses composés (Cu)	0,47 kg/an
			Chrome et ses composés (Cr)	0,47 kg/an
			Nickel et ses composés (Ni)	8,77 kg/an
			Cadmium et ses composés (Cd)	0,47 kg/an
			Cyanures (CN total)	0,47 kg/an
HAP	0,03 kg/an			

Nos objectifs :

0 NC eau de rejet milieu naturel. Durant l'année 2022, nous notons une stabilisation ou légère baisse de l'ensemble de nos flux annuels de nos rejets aqueux à l'exception du nickel et DBO5. Seules les valeurs de nickel sont non conformes à notre arrêté préfectoral d'autorisation site. Nous observons une hausse de nos flux ces 2 dernières années sur l'ensemble de nos paramètres. Une hausse contenue. Cette hausse de nos flux s'explique par l'influence de nos débits car les concentrations sont restées stables. Une étude technico-économique a été menée sur l'année 2022 et 2023 avec le bureau d'étude Ginger Burgeap afin d'étudier des solutions de traitement sur les paramètres comme la DCO-pH-MES. Les conclusions de cette étude ont été reçues en avril 2023. Elles restent à être étudiées en interne afin de déterminer de la stratégie à mettre en place.



02. Environnement – Déchets

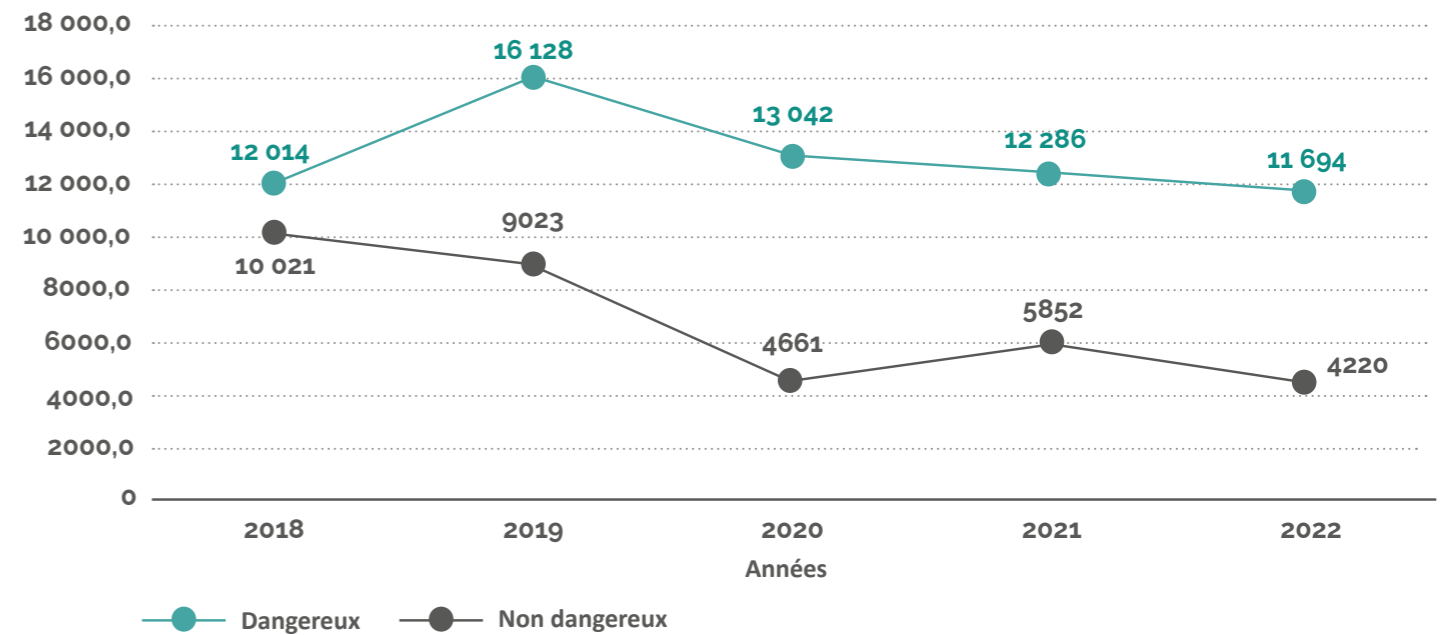


➤ BILAN DÉCHETS SITE

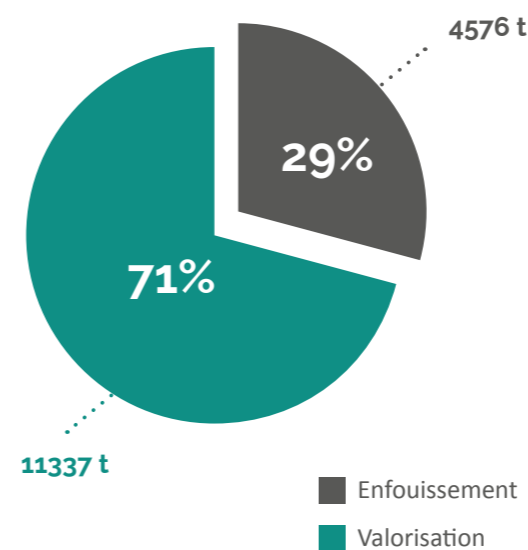
Nous avons produit en 2022 :
15 914 tonnes de déchets
dont 73% sont classés dangereux.

Nous avons valorisé 71% de la totalité de nos déchets produits.

Répartition déchets dangereux/non dangereux Total Usine



Total Usine - Pourcentage valorisation déchets 2022



➤ NOS ACTIONS

Nous travaillons activement à augmenter notre part de déchet valorisé par la prospection de nouvelles filières. Nous sommes arrivés à un plateau. Il nous faut trouver des nouvelles filières de valorisation pour nos déchets de débrasquage notamment la partie réfractaire.

Une étude sera également menée sur l'année 2023 afin d'étudier les possibilités de valorisation de nos déchets organiques (restauration) dans un dispositif de méthanisation.

➤ NOS CIBLES DÉCHETS

2023
60 % de nos déchets valorisés

2030-35
80 % de nos déchets valorisés

2050
0 % déchets non valorisés



02. Environnement – Relations communautaires

Identification de solutions de mitigation des sources sonores

➤ BILAN DES PLAINTES ET NON CONFORMITÉS RÉGLEMENTAIRES

Nous faisons face ces dernières années à deux problématiques de nuisance auprès de nos riverains :

- ▶ Les gênes poussières
- ▶ Le bruit

Et ce dans un contexte particulier de vents orientés Nord Est.

➤ GÊNES BRUIT

Afin de répondre efficacement à nos parties prenantes nous avons exposé lors d'une commission air odeur bruit du SPPPI* notre stratégie s'articulant de la manière suivante :

- ▶ Réalisation d'une nouvelle campagne de mesures d'émergence bruit en limites de propriétés (2022)
- ▶ Réalisation d'une étude d'impact acoustique avec caractérisation et hiérarchisation des sources sonores selon leur niveau d'impact auprès du voisinage (2023)
- ▶ Identification de solutions de mitigation des sources sonores catégorisées de plus impactantes pour le voisinage et mise en oeuvre de solutions techniques (2023-2026)

*Secrétariat Permanent pour la Prévention des Pollutions Industrielles

Septembre 2022 – Une campagne de mesures environnementales bruit d'une durée de 2 semaines a été menée à la fois en limite de propriété du site mais chez nos riverains ayant fait état de gênes.

L'objectif de cette campagne était de mettre en évidence le bruit généré par chacune des 2 tours (Tour à Bain – TAB / Tour à Pâte – TAP) suspectées d'être à l'origine des plaintes. Cela n'a pas permis de mettre en évidence des tendances nettes car les conditions météorologiques favorables à l'apparition de la gêne (vent modéré, de secteur Nord-Est) n'ont pas été réunies. La réalisation de l'étude d'impact acoustique en 2023 est une étape importante qui permettra d'avancer significativement sur le sujet.

Gênes poussières :

Depuis 2009, les activités d'Aluminium Dunkerque sont à l'origine de la gêne dans 6% des cas. La contribution d'AD est faible et maîtrisée. Les moyens de supervision de nos filtres de nos deux centres de traitement des gaz ou bien de notre déchargeur de matières premières (alumine et coke) sont en place. Nous travaillons désormais à notre réactivité en termes de détection de fuites et d'arrêt immédiat de nos déchargements. Avant toute reprise d'opération nous réalisons une maintenance des médias filtrants fuyants.

NC récurrentes site :

En 2022 nous avons déclaré 2 non-conformités récurrentes à notre arrêté préfectoral d'autorisation site. La première concerne nos émissions de poussières totales aux cheminées de nos fours de fonderie. La seconde est relative aux concentrations et flux de Nickel dans eaux de rejets.



Nos actions :

- Poussières totales secteur fonderie
 - ▶ Fiabilisation de la captation des émissions de poussières aux portes des fours de fonderie
 - ▶ Planification d'une analyse approfondie des sources d'émissions de poussières et l'identification de moyens de mitigation notamment au niveau des métaux d'addition
 - ▶ Lancement d'une étude de faisabilité sur la mise en place d'une mesure en continue

Nickel dans nos eaux de rejets :

- ▶ Actions de réduction à la source
- ▶ Optimisation du nettoyage des voies du site (fréquence et équipement)
- ▶ Curage du réseau d'eau pluviale (avaloir et canalisation)

➤ NOS OBJECTIFS

2023
1 NC récurrente

2030
0 NC récurrente



02.

Environnement – Biodiversité

BILAN DES INCIDENTS ENVIRONNEMENTAUX

Aucun incident notable de fonctionnement de nos installations n'est à relever en 2022. 2 incidents mineurs ont été commentés en commission de suivi des sites Seveso (CSS) :

- ▶ **26/06/2022:** Percée cuve A 131 suivie d'un incendie. A fait l'objet d'une inspection DREAL
- ▶ **20/12/2022:** Affaissement de 3 collecteurs au Centre de Captation des Gaz Est A fait l'objet d'une inspection DREAL

BIODIVERSITÉ



Nous nous donnons 5 ans pour réaliser un projet d'ambition. Nous avons pour ambition de mener un projet majeur en terme de biodiversité sur les années 2023-2025. Nous nous faisons accompagner sur ce projet par la société Ecosphère.

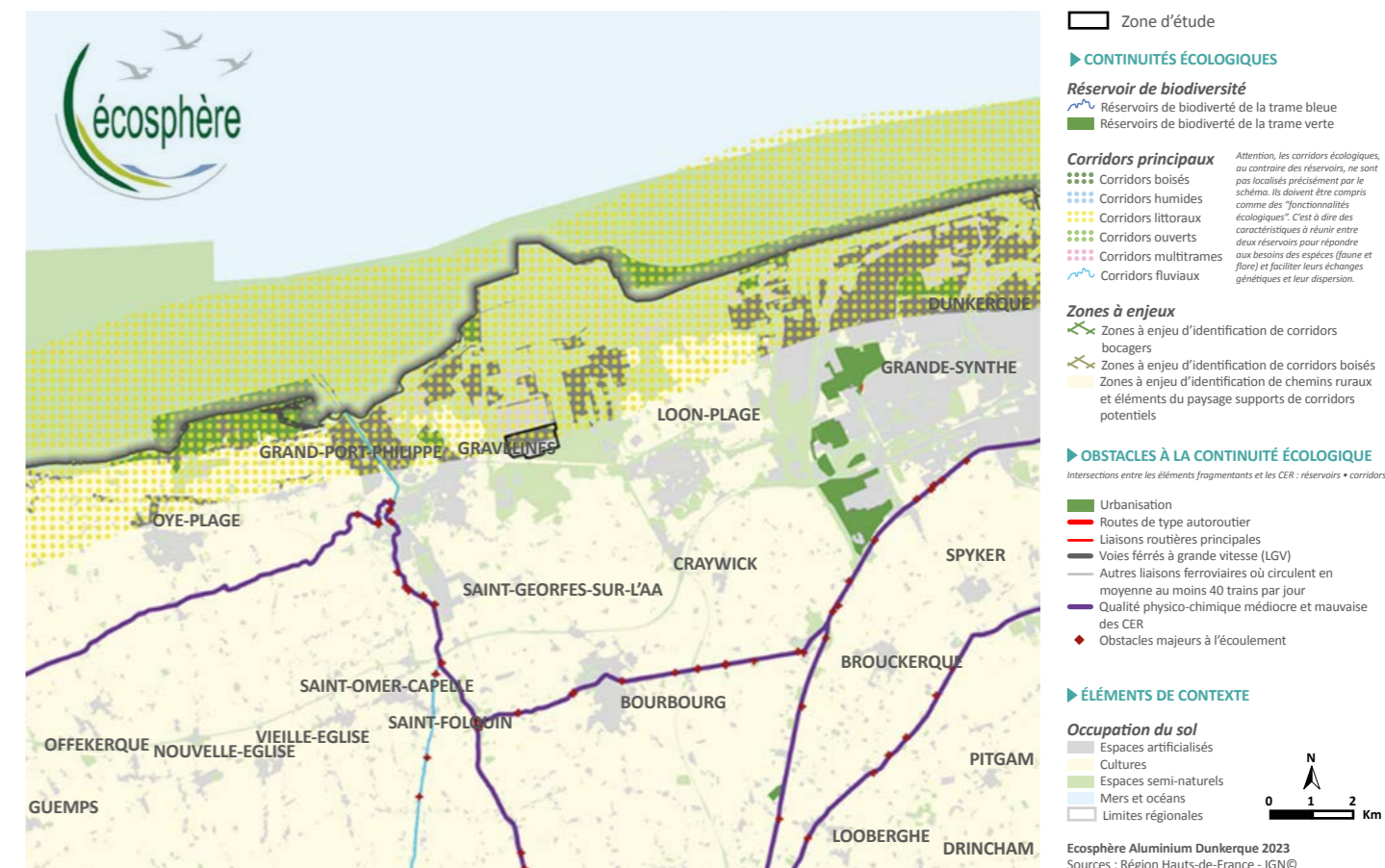
Face au phénomène actuel d'érosion de la biodiversité et de destruction d'habitats naturels Aluminium Dunkerque veut jouer un rôle dans la protection de l'écosystème dans lequel nous évoluons et des services qu'il apporte (services écosystémiques). Les écosystèmes en bonne santé fournissent une variété de services essentiels, tels que la pollinisation des cultures, la purification de l'eau, la régulation du climat... Nous souhaitons minimiser autant que faire se peut les impacts de nos activités sur les milieux naturels et la biodiversité.

Le site d'Aluminium Dunkerque se situe sur une trame verte et un corridor littoral de déplacement de la faune et flore sauvage.



Continuités écologiques régionales identifiées par le SRADDET Hauts-de-France

Elaboration d'un plan d'aménagement et de gestion des espaces verts et naturels sur le site de l'usine Aluminium Dunkerque (59)



Pour cela :

Nous partons d'une démarche participative dont les objectifs sont les suivants :

- ▶ Maintenir des réservoirs de Biodiversité au sein de l'usine
- ▶ Communiquer sur les enjeux écologiques du site et sensibiliser les salariés de l'entreprise à la Biodiversité

Un diagnostic écologique approfondi des zones naturelles du site sera réalisé tout au long de l'année 2023 (faune, flore). À l'issue de cette première phase d'étude des scénarios d'aménagement et de gestion de la biodiversité seront identifiés. Ces derniers seront mis en oeuvre jusqu'à la fin de l'année 2030.

NOS CIBLES

2023
Inventaire réalisé

2024
Stratégie de compensation et de services écosystémiques en place

2030
100% des actions finalisées

Des scénarios d'aménagement et de gestion de la biodiversité seront identifiés pour 2023.



03. Social

- **3.1** *Préserver et développer nos collaborateurs, Durabilité sociale*
- **3.2** *Développer nos ressources humaines*
- **3.3** *Nos communautés & parties prenantes*



03. Social – Sécurité

3.1

Préserver et développer nos collaborateurs, Durabilité sociale

➤ SÉCURITÉ

Nos résultats sécurité sont en amélioration, les objectifs sécurité 2021 ont été consolidés en 2022 mais partiellement atteints concernant la cible.

Cible TF1 2022 : 5

Résultat TF1 2022 = 7,03

Réalisé 2022 = 7,03

Nombre d'accidents mortels = 0

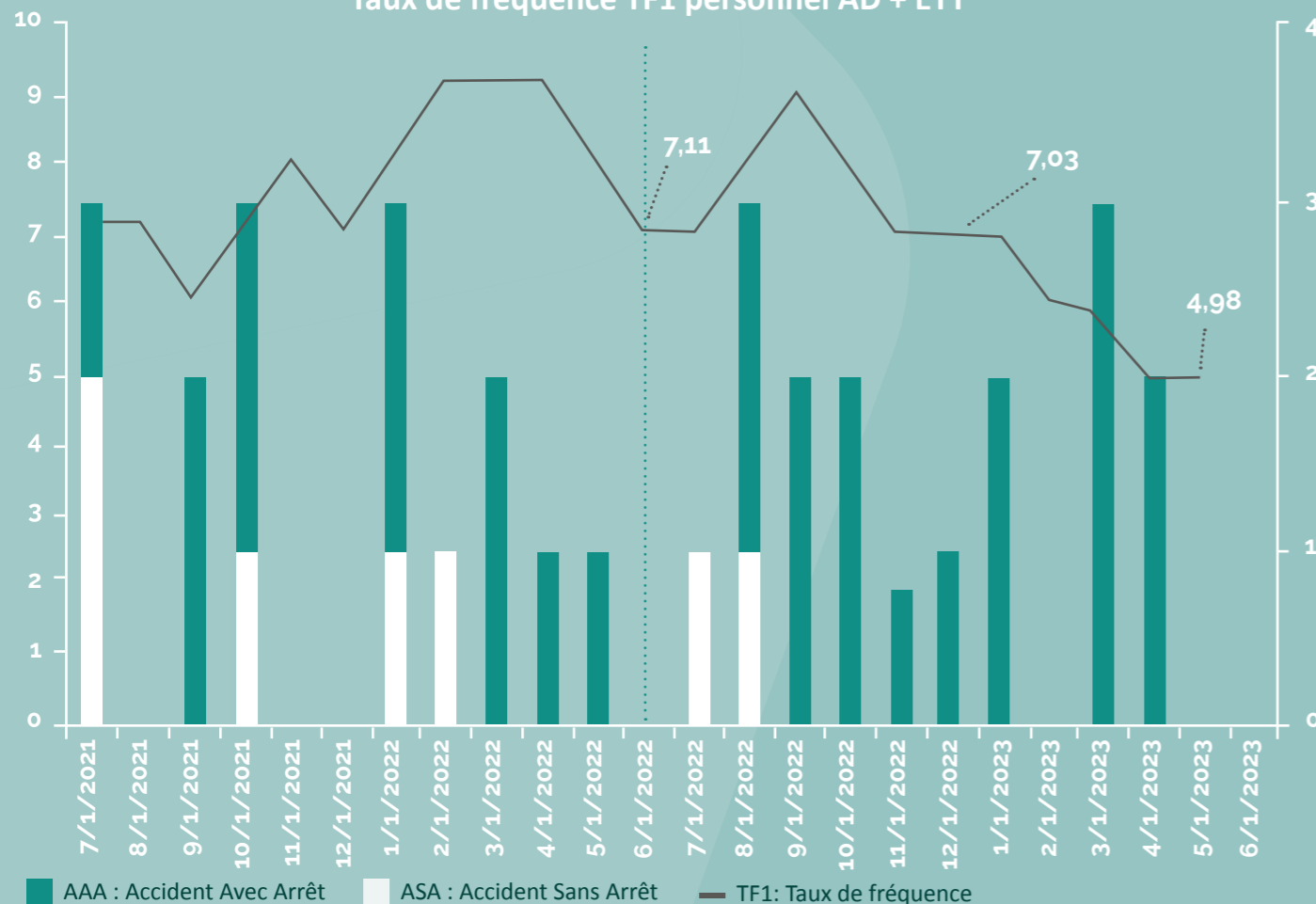
**TF1 = (nombre d'accidents avec arrêt / nombre d'heures travaillées) x 1 000 000*



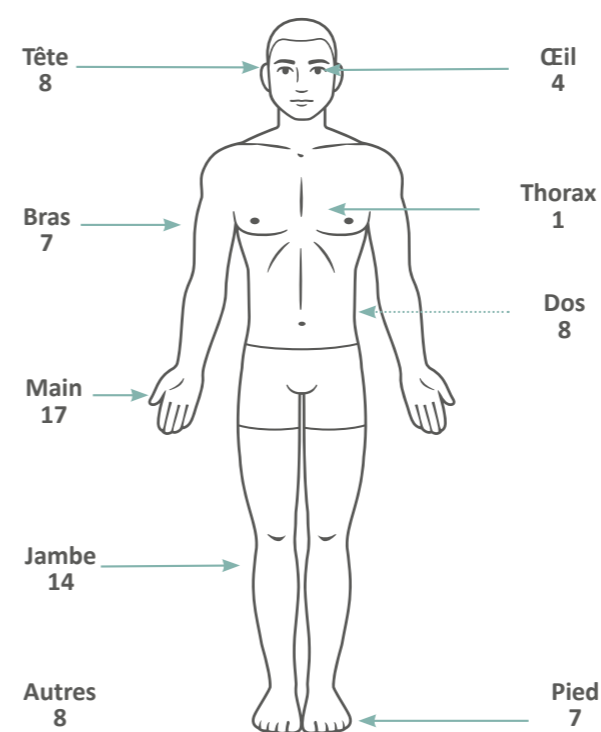
➤ OBJECTIFS SÉCURITÉ SANTÉ AU TRAVAIL 2023 :

- TF1 <5
- <5 accidents de travail avec arrêt
- 175 interactions sécurité réalisées par semaine
- 4000 déclarations sécurité santé par an
- 100% des visites médicales planifiées réalisées

Taux de fréquence TF1 personnel AD + ETT



Siège des lésions des accidents de l'année 2022



Non atteinte de notre cible, en cause une période estivale accidentogène. La stratégie 2023 va particulièrement concentrer des actions de sensibilisation et d'accompagnement de la ligne opérationnelle durant cette période. Nous constatons une prédominance des lésions au niveau du bas du corps durant des déplacements (torsions de cheville notamment).

Un travail est engagé sur la veille technologique des chaussures de sécurité. Un test à grande échelle d'un nouveau modèle sera mené sur l'année 2023 avec la contribution de 100 collaborateurs.

À son issue un nouveau modèle sera déployé. Les premiers constats montrent l'importance des facteurs : poids et maintien de cheville (caractéristique tige).

Nous avons pris le parti de valoriser la déclaration d'incident auprès de notre personnel. La raison en est : plus nous détectons de manière anticipée les événements et meilleures seront nos actions correctives et préventives de nos risques. Cela contribue à créer une culture sécurité profonde et ancrée.

➤ NOS ENGAGEMENTS SÉCURITÉ 2022-2023 :

Les engagements 2022-2023 s'inscrivent dans la continuité des années précédentes. Nous plaçons la Sécurité, la Santé et l'Environnement comme priorités.

Nos engagements sécurité:

- ▶ Protéger nos employés et entreprises extérieures intervenantes.
- ▶ Procurer des conditions de travail saines et sûres.
- ▶ Protéger des catastrophes industrielles.
- ▶ Promouvoir et partager les bonnes pratiques.

➤ ACTIONS PRINCIPALES RÉALISÉES EN SÉCURITÉ SUR L'ANNÉE 2022 :

Rationalisation et modernisation des outils de gestion de la sécurité au quotidien. Digitalisation des déclarations au plus proche du terrain.

La digitalisation permet :

- ▶ Une gestion plus efficace de la sécurité avec une animation interactive de nos indicateurs.
- ▶ L'archivage des données et leur analyse approfondie.
- ▶ Une meilleure accessibilité et lisibilité de nos indicateurs par nos collaborateurs.
- ▶ De renforcer l'engagement de notre personnel.

Amélioration de la méthodologie des risques critiques sur site.

Gestion de nos risques critiques :

Un travail engagé en 2022 sur la méthodologie de gestion des risques critiques a été réalisé au plus près du terrain. Les points d'observation des différents risques et visuels associés ont été redéfinis et formalisés dans des fiches de contrôles. Ces contrôles sont à réaliser chaque jour dans les différents secteurs opérationnels par le personnel AD et EEI. Le traitement des données de ces fiches de contrôles servent à adapter nos actions au quotidien en matière de gestion des risques.

Cette méthode nous permet d'identifier des points d'amélioration plus profonds permettant d'aller jusqu'à la suppression du risque.

Ce processus est en cours de digitalisation sur un outil EOS 'Ensemble on s'améliore' qui sera déployé sur la fin d'année 2023.



Une animation interactive de nos indicateurs sécurité optimisée par la digitalisation

Améliorer l'ergonomie des postes de travail

Gestion plan de prévention des EEI « Entreprise Extérieure Intervenante » :

Dans un but d'amélioration de la gestion des interventions des EEI sur notre site, un nouvel outil PDP (Plan de Prévention) a été développé en collaboration avec les donneurs d'ordre, la cellule CMX, l'équipe HSE et certaines EEI.

Ce nouvel outil déploie un processus à la fois rigoureux et plus convivial pour le DO mais également pour les intervenants extérieurs. Dans la continuité du développement de l'outil une plateforme de rédaction et d'enregistrement a été créée et mise à la disposition des donneurs d'ordre.

Parallèlement des actions de formation à ce nouveau PDP (rappel du cadre réglementaire et pratique des outils) ont été réalisées. À la fin 2022 une centaine de DO avaient été formés. Cette formation se finalisera en 2023.



➤ SANTÉ

Aluminium Dunkerque mène chaque année des projets d'amélioration des conditions de travail des salariés. Ces projets permettent de réduire les risques liés à l'utilisation de produits chimiques, aux rythmes de travail, aux expositions au bruit et à la chaleur ou d'améliorer l'ergonomie des postes de travail.

Les projets majeurs 2022 réalisés :

- ▶ Projets de remplacement du masque à ventilation positive utilisé sur notre site par la plupart de notre personnel. 2 nouveaux modèles ont pu être qualifiés, la contrainte majeure est leur résistance aux champs magnétiques.
- ▶ Révision de l'implantation des défibrillateurs dans le but d'améliorer leur accessibilité sur l'ensemble du site dans les délais les plus courts possibles.

Ergonomie :

Suite à des analyses de postes approfondies menées par notre infirmière ergonome au secteur approvisionnement/magasin, du matériel spécifique a été identifié afin de faciliter les gestes et postures au quotidien :

- ▶ Table élévatrice.
- ▶ Chariots de manutention spécifiques aux fûts.
- ▶ Grue d'atelier.

Ce matériel facilite la manutention des pièces lourdes à l'origine de TMS (trouble musculosquelettique).

Tests d'exosquelettes menés au secteur maintenance centrale : Le but recherché, apporter à nos opérateurs de maintenance un soutien mécanique supplémentaire réduisant leur fatigue musculaire et les risques de blessures liées aux postures contraignantes et aux charges lourdes.



➤ RISQUES INDUSTRIELS

Le 27 décembre 2022, nous recevons un beau cadeau au pied de notre sapin : le nouveau véhicule d'intervention incendie !

Il était nécessaire de remplacer l'ancien véhicule diesel qui arrivait en fin de vie. Notre tout nouveau véhicule de secours incendie a été mis en service le lundi 03 janvier.

Son but : intervenir face aux situations d'urgence !

Il transporte les ESI (équipiers de seconde intervention) et le matériel nécessaire dans le cadre des interventions de levée de doute et incendie.

Ce nouveau véhicule est électrique !

Son moteur électrique permet encore de réduire notre impact carbone. C'est aussi la solution la plus adaptée à nos contraintes techniques et organisationnelles :

- ▶ Démarrages fréquents
- ▶ Courtes distances à parcourir
- ▶ Accord avec nos valeurs RSE (Responsabilité Sociétale de l'entreprise)

Avantages du véhicule :

- ▶ Adapté aux situations
- ▶ Polyvalent
- ▶ Compact
- ▶ Résistance aux champs magnétiques



03. Social – Formation

3.2

Développer nos ressources humaines

Les femmes et les hommes d'Aluminium Dunkerque sont des piliers essentiels à la performance et au développement de l'entreprise. Pour être un acteur de l'avenir, chaque salarié doit se sentir en sécurité dans l'entreprise, notamment grâce à une bonne maîtrise de son métier (formation) et une bonne connaissance de son environnement de travail. Chaque salarié doit également se sentir impliqué pour s'engager.

Nous considérons que cet engagement doit donc notamment reposer sur des valeurs communes (entrepreneuriat, diversité...), ainsi que sur une transparence de la communication qui renforce la confiance de nos employés.

Nos piliers sont les suivants :

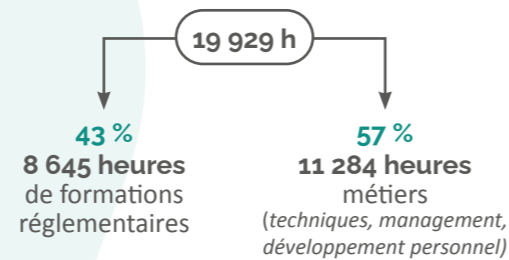
- ▶ Développer nos salariés par la formation
- ▶ Engagement vers la jeunesse
- ▶ Engager le collectif
- ▶ Vers le développement de la diversité et de l'égalité professionnelle
- ▶ Favoriser le dialogue social

La formation continue est essentielle pour le développement et l'évolution de nos salariés

➤ DÉVELOPPER NOS SALARIÉS PAR LA FORMATION

Les compétences des femmes et des hommes de l'entreprise et leur implication sont autant d'atouts qui permettent à notre site de renforcer sa performance globale, économique et environnementale. Le savoir-faire, l'expérience et le développement de chacun sont conçus comme des priorités.

La formation continue est essentielle pour le développement, l'évolution des salariés et la performance de notre société. Aluminium Dunkerque a dépensé 0.5 M€ pour le maintien et le renouvellement des compétences de ses équipes soit 2,5 % de la masse salariale. En 2022, chaque salarié d'Aluminium Dunkerque a bénéficié en moyenne de 32 heures de formation, soit 4 jours par personne.



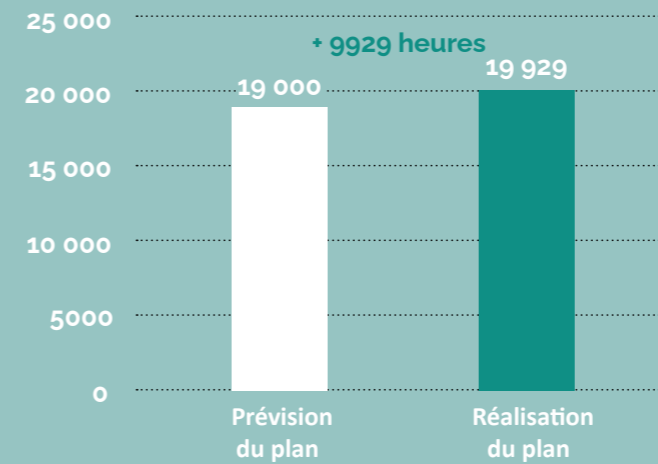
➤ FORMATION

Conformément à cet engagement, des nouvelles formations sur l'éthique (anticorruption et harcèlement) continuent à être déployées sur 2023 auprès de l'ensemble des salariés.

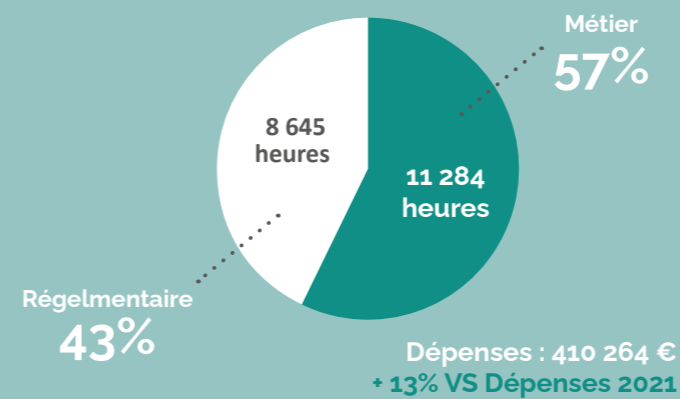
Un code de conduite permettant de regrouper l'ensemble des exigences et règles à respecter par nos salariés et l'ensemble de nos partenaires est à disposition sur notre site internet.

Nous avons sensibilisé la quasi-totalité nos salariés au code de conduite sur l'année 2022 et 100 % de nos fournisseurs les plus critiques.

Heures réalisées au plan 2022



Répartition des formations réalisés



Notre ambition sur les prochaines années est de devenir un pôle de formation d'excellence en matière d'expertise des métiers de l'aluminium primaire.

Pour cela un projet d'envergure a été lancé il se nomme : **AD CAMPUS PROCEDE**.

Ce projet se structure de la manière suivante :

- ▶ Collecter et formaliser les expertises métiers existantes
- ▶ Adapter, améliorer le contenu pédagogique
- ▶ 1. Sélection des experts pour le groupe de travail : Routine « AD Campus Procédés Carbone »
- ▶ 2. Analyse du processus de formation existant et souhaité
- ▶ 3. Tri des modules de formation existants « AD » et « IPH »
- ▶ 4. Création d'une matrice de formation « quel module pour qui ? »
- ▶ 5. MAJ et création des modules
- ▶ 6. Lancement des formations avec formateurs internes

Chaque individu possède des compétences uniques

Les secteurs pilotes sont :

- ▶ La Captation
- ▶ Le Carbone

En parallèle, nous nous appuyons sur une méthode innovante nommée TFC «Transmission et Formalisation des Compétences» en partenariat avec l'académie « IMPLICIT ».

Le principe repose sur l'idée que chaque individu dispose de compétences clés indispensables au bon fonctionnement de l'entreprise.

La méthode vise principalement à identifier les compétences implicites à transmettre et à formaliser à d'autres membres de l'entreprise.



Dans l'optique de moderniser nos parcours de formation, nous entamons une digitalisation de certains de nos contenus grâce à la plateforme LMS Learning Management System « Didactum ».

Les Objectifs recherchés :

- ▶ Création de parcours de formation individualisé
- ▶ Permettre un accès plus aisé et plus flexible aux formations
- ▶ Amélioration de la pédagogie et de l'acquisition des compétences par l'immersion que permet les contenus et le coté interactif

Des formations sont en cours d'étude sur les thématiques de durabilité :

- ▶ Biodiversité
- ▶ Eau et usage de l'eau
- ▶ Valorisation des déchets
- ▶ Décarbonation
- ▶ Efficacité énergétique

➤ ENGAGEMENT ENVERS LA JEUNESSE - ATTRACTIVITÉ

L'engagement envers la jeunesse est pour le site Aluminium Dunkerque un pilier de sa stratégie de responsabilité sociétale (RSE).

En effet cela nous permet de former une nouvelle génération de travailleurs qualifiés, de créer des opportunités d'emplois dans le bassin dunkerquois et d'assurer ainsi la pérennité de nos opérations et le développement du territoire.

Cet engagement s'est traduit par notre participation active aux événements suivants :

Les 4 jours de l'industrie à Dunkerque – nov. 2022

Classe transplantée sur le site d'Aluminium Dunkerque. Initiative qui a consisté à faire le lien entre les apprentissages et les connaissances attendues en entreprises et de permettre de valoriser le travail des salariés en leur donnant la possibilité de faire connaître leur savoir-faire sous le rôle de professeur du jour ! Nous avons accueilli une classe de première en bac professionnel maintenance du Lycée Fernand Léger à Coudekerque.

Au programme :

- ▶ *Présentation de l'entreprise aux élèves*
- ▶ *Cours de maintenance hydraulique et conditionnelle au sein des secteurs de production autour d'un banc d'essai*
- ▶ *Cours de maintenance électrique (en salle)*
- ▶ *Visite de l'usine*

Une pause déjeuner en compagnie du chef de secteur maintenance du site M. Stéphane Favrolle.

Les professeurs du jour furent au nombre de 5 :

- ▶ *Jérémie Lageiste – Fiabiliste Hydraulique*
- ▶ *Benjamin Branly – Ingénieur Fiabiliste*
- ▶ *Pascal David – Fiabiliste*
- ▶ *Pascal Benoit – Coordinateur Fiabiliste usine*
- ▶ *Vincent Chevalier - Fiabiliste*

Démystifier l'image de l'industrie auprès des jeunes

Participation au forum « Journée de découverte de l'industrie dunkerquoise et de ses métiers »

Nous exposons au côté de 64 autres exposants nos métiers, la découverte de l'entreprise, le témoignage des femmes dans l'entreprise, nos offres d'emplois (stages, alternances et CDI). 2700 visiteurs.

Fabuleuse Factory – sept. 2022

Une initiative communautaire menée par Euraénergie (Communauté Urbaine de Dunkerque) en présence du Ministre de l'Industrie, M. Roland Lescure, pour mutualiser les besoins des entreprises du dunkerquois et des jeunes en recherche d'orientation professionnelle.

Nous avons pu durant cet événement partager notre métier, notre savoir-faire à plus de 6500 visiteurs (dont 2200 élèves de 28 établissements différents).

L'enjeu était de démystifier l'image de l'industrie auprès des jeunes :

- ▶ *Présentation de notre activité à travers de films*
- ▶ *Échanges avec nos collaborateurs sur leurs métiers, leurs expériences professionnelles*
- ▶ *Conseils en orientation prodigués par le service RH du site*

Job dating Alternance à Aluminium Dunkerque – juin. 2022

80 personnes sont venues proposer leur candidature lors de cet événement, des étudiants de bac professionnel production et maintenance. À l'issue de cet événement 24 postulants ont été embauchés en contrat d'alternance.



Leur permettre
de donner
du sens à leur
métier.

➤ RENFORCER NOTRE ATTRACTIVITÉ AUPRÈS DE LA JEUNESSE

Notre engagement envers le renforcement de notre attractivité auprès des jeunes s'est également traduit en 2022 par une collaboration avec l'artiste Mikko-Umi.

Nous avons fait travailler ce célèbre artiste local dans le but d'apporter sa touche de modernité et sa vision artistique à notre procédé industriel. Une fresque attrayante, pédagogique et ludique de nos activités a ainsi vu le jour !

Vous trouverez cette fresque en p74 !

L'Alternance à Aluminium Dunkerque

Préparer l'avenir en maintenant le recrutement de jeunes étudiants en contrat d'apprentissage et de professionnalisation.

Chaque année, nous recrutons 30 alternants (dans les domaines de production, maintenance, fonctions support) de tout niveau (Bac, BTS, Master, Ecole d'Ingénieur...). Nous sommes pleinement investis par le rôle que nous avons en tant qu'acteur économique auprès des populations locales en termes d'inclusion dans l'emploi.



➤ ENGAGER LE COLLECTIF

Les Journées d'intégration

L'année 2022 a marqué le retour de nos journées d'intégration des nouveaux embauchés. Une nouvelle formule a été mise en place dans le but de développer l'esprit d'équipe, favoriser les échanges, développer l'engagement et le sentiment d'appartenance à l'entreprise.

Point majeur : leur permettre de donner du sens à leur métier.

L'évènement s'est déroulé sur 2 journées. Au programme activités sportives/cohésion d'équipe. Atelier animé par Emmanuel Chila autour des valeurs humaines et de la culture d'entreprise. La seconde journée : jeu de piste autour des fonctions supports afin de mieux comprendre leurs missions et leur rôle dans l'accompagnement de la ligne opérationnelle. Après-midi : visite des secteurs afin d'avoir une compréhension du procédé de fabrication de l'aluminium et de la relation « clients/fournisseurs internes ».

Désormais face au succès qu'a rencontré cette édition nous planifions d'en réaliser 2 par an.

Accorder de l'importance à l'intégration et à la diversité

➤ ACCROÎTRE NOTRE ATTRACTIVITÉ ET FIDÉLISER NOTRE PERSONNEL

Travailler sur l'attractivité de notre entreprise et la fidélisation de nos collaborateurs est essentiel pour assurer un personnel engagé, motivé par son travail et compétent dans les tâches qu'il effectue.

Notre politique RH accorde de l'importance à l'intégration et à la diversité (processus d'intégration, accompagnement des travailleurs étrangers, féminisation de l'effectif...).

Les métiers de la maintenance : 21 % des départs GPEC à 5 ans concernent le secteur Maintenance. Notre priorité sur la filière Maintenance est d'apporter des solutions RH (recrutement, progression professionnelle, formation) en adéquation avec le marché de l'emploi et les offres de formations externes. De nombreuses initiatives sont testées pour maintenir les compétences techniques de l'entreprise (mécanique générale, chaudronnerie, électrique BT, HT, instrumentation, automatisme...).

Constat : 23% des effectifs de maintenance sont concernés dans les 10 ans par un départ en retraite.

À ce constat s'ajoute une pénurie de compétences maintenance spécifique (électricien – mécanicien ...) sur le Dunkerquois et au-delà.

Nous avons lancé en 2022 un projet visant à maintenir les compétences en interne exercées par les opérateurs MA

Nécessité d'adapter les processus RH :

- ▶ *Attractivité (participation à des événements territoriaux, sensibilisation dans les écoles, universités...)*
- ▶ *Recrutement (participation aux forums de l'emploi)*
- ▶ *Rémunération*
- ▶ *Progression professionnelle*



© Michel GUILBERT



© Michel GUILBERT

➤ VERS LE DÉVELOPPEMENT DE LA DIVERSITÉ ET DE L'ÉGALITÉ PROFESSIONNELLE

En février 2023, Aluminium Dunkerque a publié son Index d'égalité professionnelle hommes-femmes qui montrait un score de 83 %*.

En termes de rémunération, au cours des négociations avec les partenaires sociaux, un budget spécifique est attribué pour rattraper les éventuels écarts de rémunération entre hommes et femmes.

Les politiques volontaristes déployées par Aluminium Dunkerque en matière d'égalité professionnelle ont permis en particulier d'atteindre un bon niveau général d'égalité de rémunération, d'égalité d'augmentations individuelles et de taux d'augmentations individuelles au retour de congé maternité.

*Index calculé sur une base 100. Aluminium Dunkerque a obtenu un score de 83 points sur un nombre maximum de 100 points possibles)

➤ FAVORISER LE DIALOGUE SOCIAL

Le dialogue social revêt une grande importance au sein de l'entreprise. Le management d'Aluminium Dunkerque s'assure du développement et la pérennité du dialogue social au sein de l'entreprise, ainsi que la prise en charge des questions liées aux intérêts individuels et collectifs des salariés. Ceci contribue à une dynamique positive. Ainsi, de nombreuses réunions avec les organisations syndicales ont lieu : réunions de négociation, commissions de suivi des accords, réunions spécifiques avec les représentants syndicaux et la direction, consultation sur la stratégie de l'entreprise avec l'aide de cabinets spécialisés...

Près de 11 000 heures de délégations (soit plus de 5 ETP) sont octroyées aux représentants du personnel afin de mener à bien leur mission.



➤ RAPPROCHER LES FEMMES DES MÉTIERS DE L'INDUSTRIE

L'entreprise a pour objectif de soutenir l'égalité des chances et d'élargir son vivier de talents en recrutant et promouvant les femmes au sein de toutes nos structures.

Ainsi, en 2022, les femmes occupent aujourd'hui tous les métiers, tels qu'opératrice de production, apprentie en production, technicienne de maintenance et chef de service. Les salariées représentent ainsi 11 % des effectifs (10,5 % de l'effectif CDD/CDI) dont 31,5 % dans la population cadre.

Le nombre de femmes dans l'entreprise a ainsi évolué de 60 % sur ces 5 dernières années.

Aluminium Dunkerque a intégré le collectif IndustriELLE

L'objectif de ce collectif est de changer l'image de l'industrie auprès des jeunes filles et des femmes pour les attirer dans ce secteur qui doit faire face à d'énormes besoins en compétences.

L'amélioration de la place des femmes dans l'industrie, et plus spécifiquement dans l'industrie de l'aluminium, est un enjeu majeur pour la compétitivité et la croissance de notre activité. Notre ambition de développement et de croissance durable ne peut se réaliser en se passant de la moitié de la population et donc des talents. Les études le prouvent : plus de mixité au sein d'une entreprise, c'est plus de performance économique.

Notre ambition : augmenter significativement le % de femmes dans le domaine de la production.

Pour attirer les femmes dans le milieu de l'industrie, Aluminium Dunkerque continue sa démarche d'intégration d'un maximum de femmes dans sa population d'alternants.

Des initiatives concrètes en 2022

- ▶ Participation au salon ESSENTIELLES le 8 septembre 2022 à Marq en Baroeul.
- ▶ Témoignage d'une de nos opératrices de production lors d'une table ronde de son métier et partage sur le vécu d'une femme au sein d'une industrie.
- ▶ Stratégie relations écoles – formation Témoignage à l'EPID
Permettre de faire connaître les métiers de l'industrie et de permettre aux élèves de briser le plafond de verre, de libérer, déverrouiller les préjugés que l'on peut avoir sur ces métiers.
- ▶ Mobilisation de nos femmes AD à chaque événement dédié à l'emploi.
- ▶ Mise en place avec la cellule emploi de la ville de Gravelines dans le but de démystifier les métiers de l'industrie ouverts aux femmes.
Une vidéo de sensibilisation sortira en 2023 mettant en avant des témoignages concrets de nos femmes (équilibre vie professionnelle, vie familiale, évolution de carrière, intégration au sein d'une équipe majoritairement masculine, environnement de travail...).
- ▶ Job dating alternance organisé sur le site, mise en place d'un stand dédié aux femmes dans l'industrie animé par nos collaboratrices.

Pour Aluminium Dunkerque, être une femme dans l'industrie ne doit plus constituer une exception.

Être une femme dans l'industrie ne doit plus constituer une exception.

➤ QUELQUES CHIFFRES SOCIAUX

Thèmes	Indicateurs	Données 2021
EMPLOI	Nombre d'inscrits décembre 2022 :	666
	▶ dont nombre CDI	631
	▶ dont nombre alternants	32
	▶ dont nombre CDD	3
	Effectif en équivalents temps plein	614,15
	Part de l'effectif en contrat à durée indéterminée	95,0%
	Nombre d'embauches :	71
	▶ CDI	53
	▶ CDD (dont alternants)	18
	Nombre de départs :	46
	▶ Démissions	8
	▶ Fin de CDD	15
	▶ Retraite	15
	▶ Licenciement/Décès/Rupture conventionnelle	8
Effectif à temps partiel	5,2%	
Age moyen CDI	45,5	
Ancienneté moyenne (en nombre années) CDI :	16	
▶ dont Opérateurs	15,7	
▶ dont ETAM	19,5	
▶ dont Cadres	11	
SANTÉ	Taux d'absentéisme (en %)	7,63 %
	Taux d'absentéisme (en %) malade moins de 120 j.	5,27%
DIALOGUE SOCIAL	Nombre de jours d'appel à la grève	5
	Jours de grève imputables à Aluminium Dunkerque	2
FORMATION	Nombre de réunions avec les organisations	15
	Nombre d'heures de formation par salarié par an	20
DIVERSITÉ	Répartition femmes	10,5%
	Répartition femmes cadres	31,5%
	Salariés en situation de handicap	6,5%
	Nombre d'étrangers	1,0%
RÉMUNERATION	Rémunération mensuelle moyenne (ETP)	4 236 €
	Enveloppe augmentations (NAO 2022 pour 2023)	5,2%
SANCTION ADMINISTRATIVE		0



© Michel GUILBERT

► DILIGENCE RAISONNABLE, ÉTHIQUE ET DROITS DE LA PERSONNE

Engagements d'Aluminium Dunkerque :

Aluminium Dunkerque s'engage à soutenir et respecter les principes fondamentaux des droits de l'homme et du droit du travail tels que définis par les Nations Unies dans la Déclaration Universelle des Droits de l'Homme et par l'Organisation Internationale du Travail.

Aluminium Dunkerque s'appuie sur ses codes de conduite disponibles sur le site internet pour promouvoir les principes de diligence raisonnable en interne et auprès de l'ensemble de ses partenaires et de veiller à l'améliorer en continu (cf : codes de conduite lien disponible en annexe p 75).

Dans cet objectif, Aluminium Dunkerque a mis en place un dispositif externe en ligne sécurisé de recueil de signalements de comportements contraires aux valeurs exposées ci-dessus.

Un Comité d'Éthique a été constitué afin de traiter les alertes reçues et mettre en place les éventuels plans d'actions nécessaires visant à garantir le respect de ces valeurs.

Par ailleurs, Aluminium Dunkerque s'engage à respecter l'ensemble des dispositions légales visant à garantir une conformité durable et une gestion responsable de ses activités.

Enfin, notre société respecte et défend la dignité, le bien-être et les droits de ses salariés ainsi que de leurs familles.

Promouvoir les principes de diligence raisonnable

► APPLICATION DE LA LOI ANTICORRUPTION

Mise en conformité du site en cours dans le cadre de la loi Sapin 2

► Loi SAPIN II en bref :

Mise en application de la loi : mai 2017

Objectif : mettre en œuvre des procédures destinées à prévenir et détecter les faits de corruption ou trafic d'influence au sein des entreprises (*sous conditions de seuils*).

Moyens :

- Application de 8 mesures à déployer par les entreprises concernées
- Mise en place de l'Agence Française Anticorruption (AFA)
- Sanctions financières en cas de non conformité

► Intérêt de la démarche :

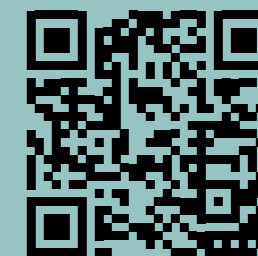
Se mettre en conformité à la loi et se montrer digne de confiance auprès de nos partenaires internes et externes.

Évaluer et renforcer les moyens de lutte anti-corruption au sein de la société afin de gagner en transparence, efficacité des process, qualité des informations financières et fiabilité.

► Apport à AD :

- Maîtrise des risques liés à la corruption au sein de la société ;
- Mise en place de contrôles, actions et tests des procédures liées aux risques critiques identifiés ;
- Définition et culture d'une « éthique anti-corruption » au sein de l'usine adaptée à notre organisation et notre activité ;
- Évaluer nos partenaires externes afin de s'assurer que nous travaillons avec des tiers dignes de confiance sur le plan éthique.

► Depuis Mai 2023 est mis en place un dispositif d'alerte : <https://whistleblowersoftware.com/>



© Michel GUILBERT

3.3

Nos communautés & parties prenantes

➤ PARTENARIATS SPORTIFS

Aluminium Dunkerque est partenaire avec trois des plus importants clubs sportifs professionnels de la région des Hauts de France. Ce partenariat prend la forme de places de match distribuées dans le cadre de la reconnaissance faite aux salariés.

- ▶ **Le Basket Club Maritime Gravelines Dunkerque Grand Littoral (BCM)**, un club professionnel de basket-ball français fondé en 1984 et basé à Gravelines.
- ▶ **Le Dunkerque Handball Grand Littoral** est un club de handball français localisé dans la ville de Dunkerque. Le club évolue en Ligue Nationale de Handball.
- ▶ **Le HGD à DUNKERQUE** : c'est le club de hockey sur glace basé à Dunkerque depuis 1970. Il évolue au deuxième niveau national français la D1. Le Club de hockey de Dunkerque s'est installé dans une toute nouvelle salle en 2020 qui permet d'accueillir les spectateurs dans les meilleures conditions et Aluminium Dunkerque y a contribué au regard des valeurs que l'équipe incarne : courage, travail, respect et honnêteté.

Aluminium Dunkerque subventionne également de plus petits clubs animés par ses salariés tels que : le tennis club de Loon-Plage (ASAD), l'équipe de Basket Féminine de Gravelines (GBF), de la course à pied (Jog ASAD) ainsi que les boucles dunkerquoises.

- ▶ **l'ASAD Tennis de Loon-Plage** : Le tennis Club de Loon-Plage permet la pratique du tennis pour les habitants de la ville de Loon-Plage, en gérant un club affilié à la Fédération française de tennis. Une subvention a permis de soutenir l'association et de participer à l'acquisition d'une tenue pour l'équipe des compétiteurs avec le logo de l'entreprise. Ce partenariat profite à plusieurs salariés d'Aluminium Dunkerque abonnés au Club de Loon-Plage.



► PARTENARIATS ET ENGAGEMENT TERRITORIAL

Dans le cadre de son intégration avec les communautés locales environnantes, Aluminium Dunkerque est également partenaire auprès d'acteurs territoriaux et d'évènements culturels régionaux comme : Dunkerque Promotion, Pôlénergie, le Son et Lumières de Gravelines et le Musée Portuaire de Dunkerque.

► Dunkerque Promotion :

Dunkerque promotion est une agence qui accompagne les projets de croissance et de développement économique de toutes les entreprises dans la région de Dunkerque.

Aluminium Dunkerque a renouvelé son partenariat en 2020 et contribue aux projets de valorisation du territoire avec cette agence notamment dans le cadre des recrutements de son personnel.



► Pôlénergie :

Créée en 2011 par la volonté du Conseil régional du Nord-Pas de Calais et de la Communauté Urbaine de Dunkerque, l'association PÔLENERGIE rassemble une centaine de membres comprenant l'ensemble de la chaîne de valeur de l'énergie (Production, Transport, Distribution, opérateurs, électro-intensifs, équipementiers), les territoires, associations et enfin le monde académique. Pôlénergie veut traduire la Transition Énergétique en opportunité économique pour les entreprises et territoires des Hauts-de-France.

Laurent Courtois, directeur du pôle Énergie Climat Aluminium Dunkerque est le président de Pôlénergie.



► PARTENARIATS CULTURELS

► Le Musée portuaire de Dunkerque :

C'est un musée maritime situé dans un lieu édifié en 1868. Ce musée est né en 1992 de l'initiative d'anciens dockers qui dès les années soixante-dix avaient entrepris de réunir et conserver des témoignages de leur métier et de leur milieu maritime. Aluminium Dunkerque a réalisé la cérémonie des médaillés du travail en 2019 au coeur des salles historiques qui accueillent les tableaux et les maquettes de bateaux.

► Musée du Laac :

Le LAAC est né grâce au don à la ville de Dunkerque, d'un ensemble exceptionnel d'oeuvres d'artistes du XX^e siècle, à l'initiative de Gilbert Delaine, président fondateur de l'association L'Art contemporain, soutenue par soixante entreprises mécènes dans les années 1970-1980. Aujourd'hui, le LAAC présente annuellement deux expositions temporaires d'envergure, quatre expositions d'arts graphiques, au côté d'une sélection de plus de deux-cents oeuvres de la collection, « Les Incontournables », et le jardin de sculptures.

► PARTENARIATS ÉDUCATIFS ET DE LA FORMATION PROFESSIONNELLE

Dans le cadre de sa politique de recrutement, Aluminium Dunkerque entretient différents partenariats avec les centres de formation, les écoles, les universités et les centres d'apprentissage de la région. En accompagnement de ces démarches, l'usine ouvre ses portes et propose des visites de ses secteurs, participe aux différents forums de l'emploi de son territoire et se joint aux réseaux consacrés au développement des compétences.

► 29/04/2022 - Visite scolaire du collège Robespierre

Le vendredi 29 avril, 20 collégiens de la classe de 4^e de l'Établissement Robespierre de Saint-Pol-sur-Mer ont visité notre site de production. Objectifs partagés : ouvrir nos portes aux jeunes de la région et découvrir ce qui se passe à l'intérieur d'une industrie de taille. Accompagnés de leurs professeurs, ils ont profité d'une visite dans chaque secteur opérationnel et découvert la recette de fabrication de l'aluminium. Les experts de la Maintenance industrielle, quant à eux, ont pu montrer l'évolution des technologies notamment en les invitant à monter dans un engin.

► 08/09/2022 - Visite étudiante de l'AgroParisTech

Chaque année, Aluminium Dunkerque accueille des étudiants de l'AgroParisTech, école d'ingénieurs spécialisée dans les sciences et industries du vivant et de l'environnement.

Les étudiants sont accueillis par le Service Communication ainsi que par la Responsable Environnement du site pour échanger sur les pratiques exercées en entreprise. Une visite terrain est prévue lors de cette journée.



► 12/10/2022 – Visite des Mines Paris Tech

Aluminium Dunkerque a accueilli le mercredi 12 octobre des étudiants ingénieurs de l'école #MinesParisTech. Les étudiants ont d'abord pu échanger avec le Directeur des Opérations sur notre entreprise et son activité avant d'entamer une visite terrain de nos secteurs de production. Enfin, ils ont pu discuter sur notre stratégie de décarbonation avec le Responsable Projets Énergie.

➤ PARTENARIATS SOCIAUX ET DE SANTÉ

Aluminium Dunkerque fait don d'objets et de biens afin de contribuer à sa manière et de soutenir les associations locales.

- Octobre rose / Movember & association Au-delà du cancer
- Journée mobilité verte & Association motocycliste internationale

➤ RECONNAISSANCE EN INTERNE

Aluminium Dunkerque prévoit un process de reconnaissance auprès de ses salariés, des équipes, mais aussi de ses entreprises intervenantes.

- 06/04/2022 – Reconnaissance EEI
Chaque année, Aluminium Dunkerque reconnaît ses Entreprises Intervenant pour les remercier de leur implication et engagement dans l'exécution de leurs missions.



- 07/07/2022 – Cérémonie des médaillés
Aluminium Dunkerque a célébré et récompensé ses salariés qui fêtaient leurs 20, 30 et 35 années de travail au sein de l'entreprise. Une cérémonie a été organisée à la villa blanche de Dunkerque pour accueillir les salariés médaillés.

- 07/09/2022 – Remise de diplômes des apprentis
Aluminium Dunkerque a reconnu ses apprentis qui ont validé leur année scolaire en leur remettant un diplôme.



➤ ÉVÉNEMENTS POLITIQUES

- 21/01/2022 - Visite de la ministre Agnès Pannier-Runacher
Madame Agnès Pannier-Runacher, Ministre délégué à l'industrie s'est rendue sur le site d'Aluminium Dunkerque afin de discuter des enjeux liés au pilotage d'une série d'Electrolyse dans le contexte de la hausse des coûts de l'énergie.
- 22/09/2022 - Visite du Ministre Roland Lescure
Présent le 22 septembre à Dunkerque pour participer à la clôture des «Rencontres européennes Décarbonation, Industries et Territoires», Monsieur Roland Lescure, Ministre délégué chargé de l'Industrie s'est rendu sur le site d'Aluminium Dunkerque dans l'après-midi. Monsieur Lescure a eu l'occasion de se rendre dans les ateliers où il a pu rencontrer les salariés qui ont présenté tous les enjeux liés au pilotage d'une série d'Electrolyse dans le contexte de la hausse des coûts de l'énergie.

➤ MÉCÉNAT

Dans le cadre de la reconnaissance envers ses salariés, Aluminium Dunkerque accorde des subventions aux clubs et associations dont les salariés sont personnellement engagés afin de soutenir leurs projets extra-professionnels. À ce titre, Aluminium Dunkerque est Mécène de différents clubs :

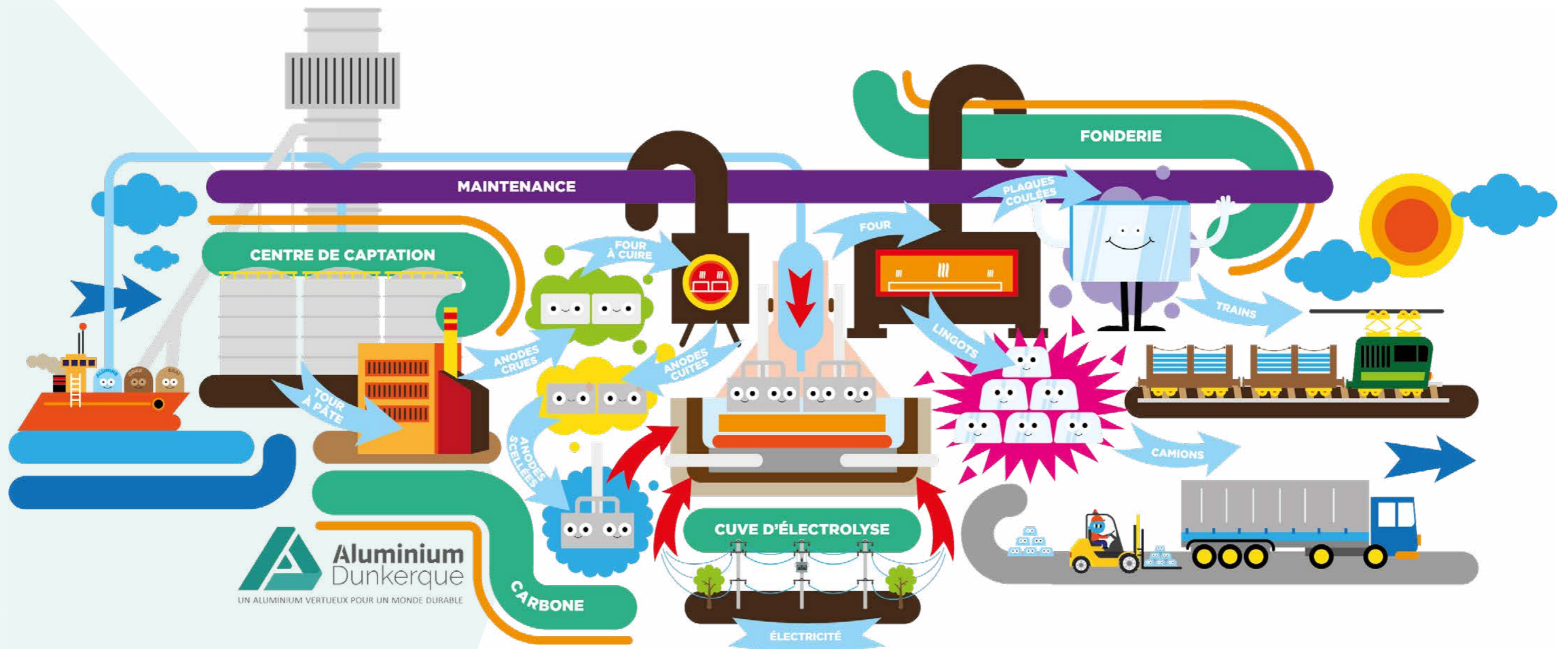
- Club de football de Petite Synthe
- Petits écoliers de Cappelle-Brouck
- Club de tennis de Spycker
- Club de foot d'Uxem
- Club de foot de Bergues
- Club de basket de Loon-Plage
- Club de tennis de table de Gravelines



Soutenir les projets extra-professionnels.

► COLLABORATION AVEC L'ARTISTE MIKKO-UMI :

Nous avons fait travailler ce célèbre artiste local dans le but d'apporter sa touche de modernité et sa vision artistique à notre procédé industriel.



Annexes

Se référer aux documents ci-dessous présents sur le site internet pour plus d'informations sur :

- Bilan environnemental à Rapport annuel 2022
- Stratégie du site à Politique du site
- Codes de conduite (général et anticorruption)
- Charte Approvisionnements responsables
- EPD – Fiches de déclarations environnementales et sanitaires



 *Route de la ferme Raëvel, 59279 Loon-Plage*

 www.aluminiumdunkerque.fr

